

Venlo Kazernekwartier

RAAMWERK CULTUURHISTORIE



Omslag voorzijde:

Zicht op de buitenzijde van de restanten van het uitgegraven zuidoostelijke bastion. Op de achtergrond de legeringsgebouwen B en C van de Frederik Hendrik Kazerne.

Venlo Kazernekwartier

RAAMWERK CULTUURHISTORIE

Nijmegen, 23 februari 2015

Leon van Meijel

Van Meijel – adviseurs in cultuurhistorie, Nijmegen

Els Bet. Maarten Wamsteeker

Els Bet stedenbouwkundige, Den Haag

m.m.v.

Marc Kocken

MARC erfgoed adviseurs, Bemmel

in opdracht van

Gemeente Venlo

contactpersonen

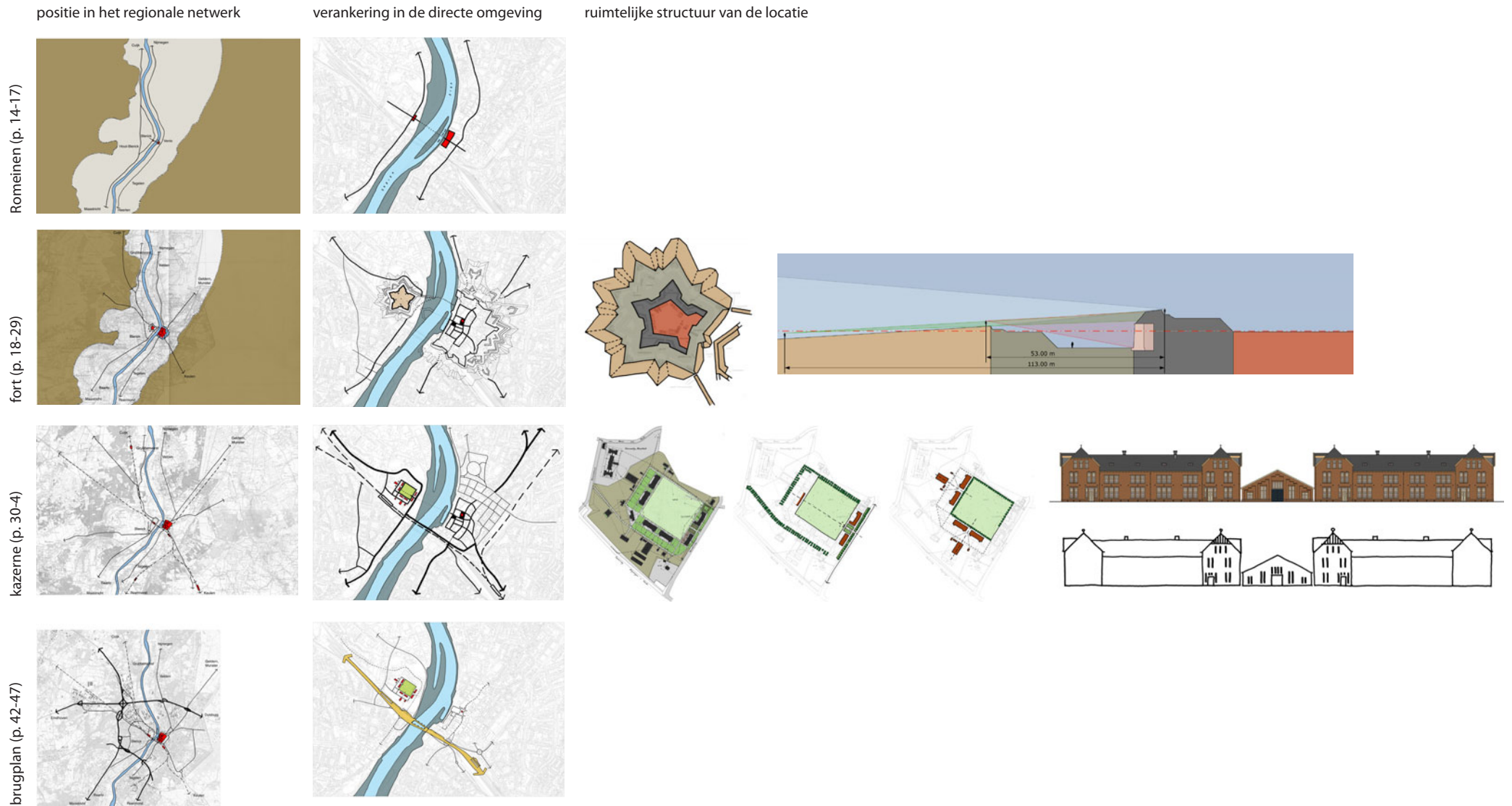
Stella Mennen (projectleider), Piet Pepels (stedenbouw), Roy Denessen (monumenten), Maarten Dolmans (archeologie)



Zicht vanaf de Garnizoenweg tussen de gemetselde poortpijlers van de kazerne en de verplaatste natuurstenen poortpijlers van het fort richting de appèlplaats en legeringsgebouw E.

INHOUDSOPGAVE

inleiding	7
aanleiding	7
raamwerk en leeswijzer	7
synthese	9
inleiding	9
lange ontwikkelingslijn	9
historische gelaagdheid	11
romeinen	15
historische achtergronden	15
positie in regionale netwerk en directe omgeving	17
fort	19
historische achtergronden	19
positie in het regionale netwerk	23
verankering in de directe omgeving	25
ruimtelijke structuur van de locatie	27
kazerne	31
historische achtergronden	31
positie in het regionale netwerk	33
verankering in de directe omgeving	35
ruimtelijke structuur van de locatie	37
brugplan	43
historische achtergronden	43
positie in het regionale netwerk	45
verankering in de directe omgeving	47
geraadpleegde bronnen	49
colofon	51



Het cultuurhistorische raamwerk voor het Kazernekwartier gereduceerd tot een beeldende matrix. De vier horizontale stroken vertegenwoordigen de belangrijkste tijdslagen uit de ontwikkelingsgeschiedenis van deze locatie met achtereenvolgens de Romeinen, het fort, de kazerne en het Brugplan. De drie verticale kolommen staan voor de verschillende schaalniveaus waarop de onderscheiden tijdslagen zijn onderzocht: de positie in het regionale netwerk, de verankering in de directe omgeving en de ruimtelijke structuur van de locatie zelf. Niet alle analysetekeningen zijn in de matrix opgenomen. Het gaat hier immers om het tonen van de onderzoekssystematiek en niet om de leesbare, complete inhoud. Die inhoud komt verderop in dit document aan bod. Zie daarvoor de paginaverwijzingen links in de marge (© auteurs).

INLEIDING

aanleiding

Venlo wil haar centrumfunctie in de Euregio versterken. De ontwikkelruimte daarvoor ontbreekt in de binnenstad, maar is wel voorhanden in het Kazernekwartier. Dit gebied wordt onderdeel van het stedelijk centrum, krijgt een leisureprofiel en wordt het visitekaartje van de stad. In het streven 'plaats en context te verbinden', zijn vier historische tijdslagen onderscheiden. Onder de grond gaat het om Romeinse routes en het fort Sint Michiel. Boven de grond zien we vooral de honderd jaar oude Frederik Hendrik Kazerne en aan de randen daarvan de infrastructuur van het naoorlogse Brugplan. Bij de herontwikkeling van het Kazernekwartier wordt die gelaagdheid gerespecteerd. Het bijzondere DNA van deze plek moet beter herkenbaar worden én positief bijdragen aan de ruimtelijke kwaliteit. Voor het maken van de verbinding tussen cultuurhistorie en ontwerpogaven moet je niet alleen de geschiedenis en waarde van het erfgoed kennen, maar moet je die informatie ook kunnen interpreteren en prioriteren. Pas dan kun je ingrepen en veranderingen zorgvuldig wegen en motiveren. Daarvoor is een duidend raamwerk nodig, waarin de beschikbare stapel onderzoeksrapporten wordt samengevat.

raamwerk en leeswijzer

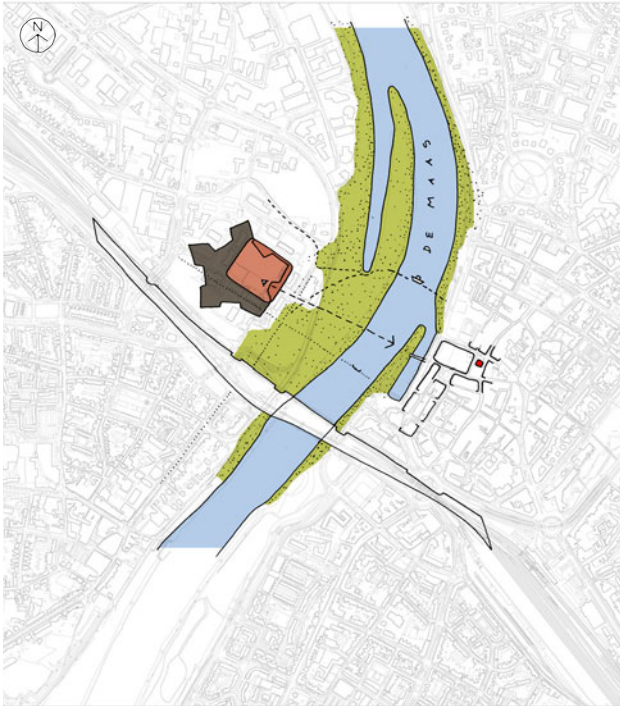
Het raamwerk is een document op hoofdlijnen waarin voor het Kazernekwartier de cruciaal geachte cultuurhistorische thema's de revue passeren. Het raamwerk is:

- Een kernachtig, handzaam en onderbouwd document waarin de hoofdzaken uit de beschikbare onderzoeksrapporten overzichtelijk op een rij zijn gezet en in een ruimtelijke context geplaatst. Voor meer details

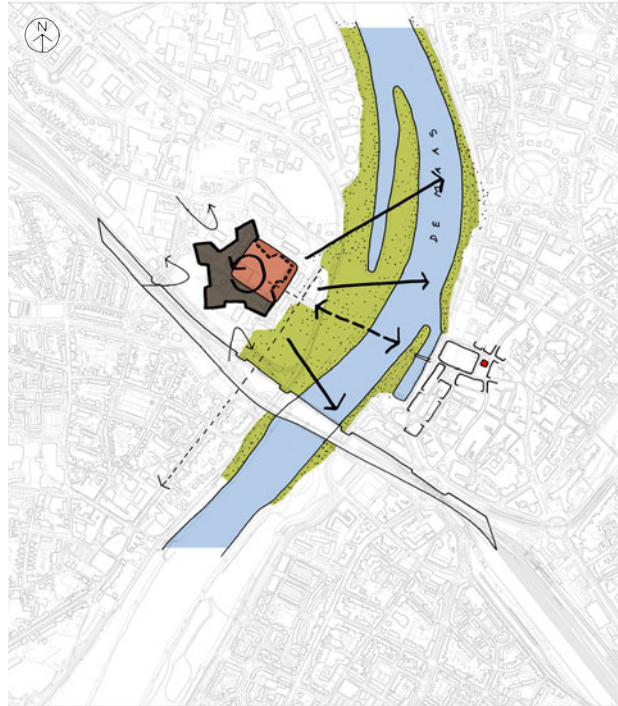
wordt verwezen naar de onderzoeksrapporten.

- Een inspirerend en toegankelijk document dat kaders stelt en ruimte biedt, waarmee de verbinding tussen cultuurhistorie en ontwerpogave kan worden gemaakt. Daarom is gekozen voor een beeldende manier van presenteren die voor iedereen aansprekend is.
- Een objectief en 'tijdloos' document dat voor de lange termijn houvast biedt voor het aspect cultuurhistorie, en op basis waarvan gedurende het langlopende transformatieproces telkens weer keuzes en ingrepen afgewogen en gemotiveerd kunnen worden.

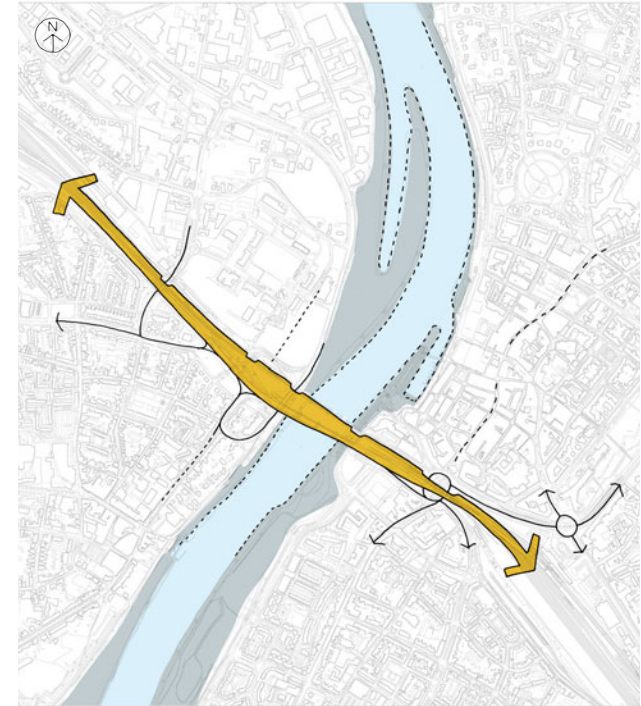
Het raamwerk is hiernaast weergegeven in de vorm van een matrix. Die kun je lezen als een samenvatting en inhoudsopgave van het document. De ordening wordt bepaald door de tijdslagen (horizontale stroken) en het verloop in de schaalniveaus (verticale kolommen). Voor de opeenvolgende tijdslagen wordt achtereenvolgens ingegaan op de structurele inbedding op de regionale schaal, op de verankering in de directe omgeving, en op de ruimtelijke structuur van de locatie zelf. Alle tekeningen op de verschillende schaalniveaus worden begeleid door een korte toelichting en zijn voorzien van cultuurhistorisch-ruimtelijke sleutelbegrippen. Als laatste stap wordt de essentie van elke afzonderlijke tijdslaag in hun onderlinge actuele verband geplaatst. Dat biedt zicht op de ontwikkelingsmogelijkheden en creëert draagvlak voor keuzes en ingrepen in de sfeer van behoud en vernieuwing. Die synthese is weliswaar het slotakkoord, maar is als samenvattende conclusie vooraan in dit document geplaatst. Voor wie toch eerst de chronologische opbouw van het hele verhaal wil volgen en alle inhoud tot zich wil nemen, begin dan bij het hoofdstuk Romeinen en eindig met het eerste hoofdstuk Synthese.



De stad en het Kazernekwartier liggen recht tegenover elkaar, op de plek waar vanouds de oversteek van de rivier was. Daartussen ligt de open ruimte van rivier en uiterwaarden met zichtlijn tussen stad en Kazernekwartier (© auteurs).



De in zichzelf gekeerde, defensieve militaire wereld: afwerend en gesloten naar buiten en zicht op de omgeving van binnenuit (© auteurs).



Na de Tweede Wereldoorlog kantelt de dominante hoofdrichting in het stedelijk landschap van de noord-zuid gerichte rivier naar de oost-west lopende verkeersmachine van het Brugplan (© auteurs).

SYNTHESE

inleiding

In dit document wordt aan de hand van vier belangrijke tijdslagen op hoofdlijnen een beeld geschetst van de eeuwenlange ontwikkelingsgeschiedenis van de locatie 'Kazernekwartier'. Per tijdslaag wordt bovendien in beeld gebracht wat destijds het kenmerkende structuur- en ruimtebeeld was op de verschillende schaalniveaus. Daardoor ontstaat inzicht in de lange lijn van de geschiedenis (constanten, breuken, veranderingen) en de eigenheid van de verschillende tijdslagen (Romeinen, fort, kazerne, Brugplan). Bij de herontwikkeling van het Kazernekwartier gaan die aspecten en eigenschappen zich mengen, meer dan nu het geval is. Bovendien komt alles in een nieuwe programmatische context te staan. Daarom wordt in dit hoofdstuk ontrafeld welke facetten van het culturele erfgoed op welke plekken binnen de locatie van bijzonder belang zijn en inspiratie kunnen bieden voor de herontwikkelingsopgave. De verhalen en analyses die daaraan ten grondslag liggen, staan in de volgende hoofdstukken.

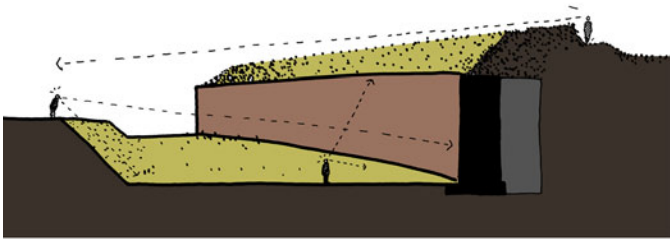
lange ontwikkelingslijn

Als je de ontwikkelingsgeschiedenis van het Kazernekwartier van Romeinen tot heden overziet, dan vallen de volgende aspecten op:

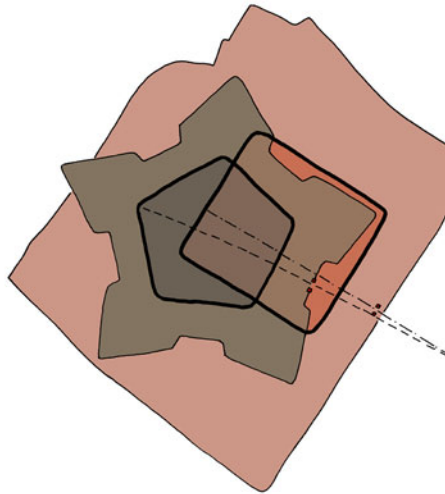
- De strategische positie van deze locatie aan een rivierbocht tegenover de stad, en de handel en verdediging die dat als vanzelf met zich meebrengt. Gedurende de afgelopen drie-en-een-halve eeuw gaat het ter plaatse vooral om militaire verdediging. En in de eeuwen daarvoor ligt het accent meer op doortocht en handel. Die strategische ligging is later versterkt door de komst van het spoor

en de aanleg van het Brugplan, en krijgt daardoor een extra dimensie. De ligging aan de Maas, tegenover de binnenstad, naast het spoor en bij doorgaande verkeersroutes schept kansrijke mogelijkheden voor de herontwikkeling van deze plek.

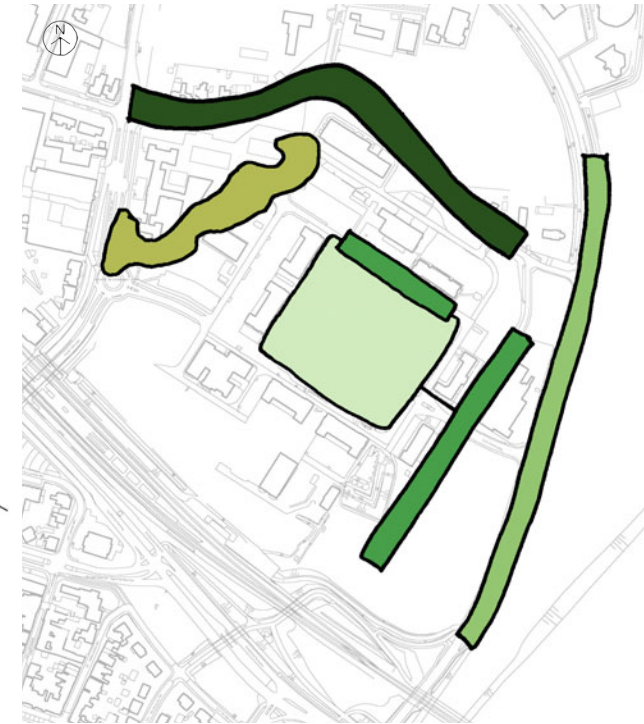
- Het continu aanwezig zijn van een oversteekplaats tussen de locatie Kazernekwartier en de nederzetting Venlo. De opeenvolgende verbindingen variëren sterk qua aard en hebben telkens een net andere positie. Niettemin is die verbinding eeuwenlang rechtlijnig en direct. Met de komst van de Maasbruggen en de uitvoering van het latere Brugplan wordt die verbinding meer omtrekkend en indirect. De visuele verbinding blijft evenwel intact als zichtlijn. Nu het Kazernekwartier onderdeel van de binnenstad wordt, biedt deze ontwikkelingslijn aanknopingspunten om in enigerlei vorm opnieuw een rechte en directe verbinding te introduceren. Vertrekpunt bij de positionering is de centrale as met entreepoort, die ten tijde van het fort en de kazerne vrijwel samenviel.
- Het kantelen van de dominante hoofdrichting in het (stedelijke) landschap. Dat wil zeggen, een kanteling van de Maas als organiserend element in het landschap naar de haaks kruisende spoor- en verkeerswegen als structurerende elementen van de stad. De positie en benadering van het onderzoeksgebied verandert daarin mee. Eeuwenlang is de Maas dominant en voegen de wegen en het fort zich daarnaar. Dat verandert met de komst van het spoor en de aanleg van het latere Brugplan. Als gevolg daarvan neemt de kazerne een ambivalente houding aan met enerzijds een representatief front evenwijdig aan de rivier, en anderzijds een structurele aanhechting op de haaks kruisende verkeersmachine. Beide oriëntatierichtingen zijn van belang voor het herkenbaar houden cq. versterken van de historisch



De doorsnede van de verdedigingswerken toont het defensieve karakter ervan. Het zicht van buitenaf op de diepe gracht, de hoge muur en de massieve wal. Van binnenuit biedt de hoge wal zicht op de omgeving (© auteurs).



Zowel het fort als de kazerne hebben een besloten binnenwereld van vergelijkbaar formaat. Het vijfhoekige 'terreplein' van het fort en de vierkante appèlplaats van de kazerne liggen iets verschoven ten opzichte van elkaar. Dat geldt ook voor de centrale assen waaraan de poorten van het fort en de kazerne zijn gesitueerd (© auteurs).



De restanten van de waardevolle boomstructuren zijn gerelateerd aan de contour van het fort (donkergroen), aan de layout van de kazerne (groen), aan de scheiding met het hospitaal (legergroen) en aan de infrastructuur van het Brugplan (lichtgroen). De historische gelaagdheid is daarmee ook afleesbaar aan het bomenbestand (© auteurs).

gelaagde gebiedsidentiteit.

- In de opeenvolgende stadia van het fort en de kazerne is deze locatie altijd een wereld in zichzelf, autonoom gelegen in de omgeving. Conform de militaire orde is er een beschermde binnenwereld en een te controleren buitenwereld. Het kijken van binnen naar buiten, het zicht van buiten naar binnen en de beelden die daarbij horen zijn heel verschillend. Dat onderscheid biedt allerlei kansen bij het positioneren van nieuwe programma's in het Kazernekwartier.
- In de opeenvolgende stadia van het fort en de kazerne is bovendien steeds sprake van een 'hoofdadres' aan de zijde van de stad. De tussenliggende ruimte wordt ingenomen door de Maas en de winterbedding. De overkant voelt evenwel nabij dankzij het open zicht tussen beide fronten. Die relatie biedt allerlei kansen bij het opnieuw positioneren van het Kazernekwartier in het stedelijk weefsel als het visitekaartje voor de stad.

historische gelaagdheid

Als je de rijkdom aan onder- en bovengrondse relictten van Romeinen tot heden overziet, dan vallen de volgende eigenschappen op:

romeinen

Over het Romeinse verleden ter plaatse is nog niet zo heel veel bekend. Het meest krachtige gereconstrueerde beeld uit die tijd is dat van een weg haaks op de Maas in de richting van het Kazernekwartier. Dat tracé zou in enigerlei vorm herkenbaar gemaakt kunnen worden.

fort

Het meest krachtige beeld van het fort is zijn puntige contour en het sterk geaccidenteerde profiel daarvan: muur,

wal, gracht, helling. Voor een goede beleving en een juist begrip van het fort is het belangrijk dat je:

- er volledig omheen kunt lopen ('rondje fort') en het meebuigende tracé van Horsterweg met flankerende bomen herkenbaar blijft;
- alle hoogtes van het profiel in wisselende volgorde kunt ervaren: op afstand vanaf de stad en het hoog gelegen spoor, van dichtbij laag door de gracht, verscholen van achter de muur en hoog staande op de muur of wal;
- vanuit de beschutting van het fort de weidse open ruimte richting Maas en stad kunt ervaren en overzien.

Die bijzondere beleving kan worden bereikt door een combinatie van uitgraven en reconstrueren van de muur, de wal en de gracht. Afhankelijk van de aanwezigheid van kazerneonderdelen én van de relatie met de omgeving kan het accent daarbij liggen op de hoogte en massa van de muur met wal, op de diepte van de gracht en/of op een combinatie daarvan.

- Voor het beleven van de weidse buitenruimte en het kunnen wegkijken, lenen zich de noord- en oostzijde van het fort: hier kun je nog afstand ervaren met vrij zicht op de rivier en de stad. Publiek toegankelijke plekken liggen daar voor de hand. De uitwerking hiervan in de noordoostelijke hoek is bij voorkeur vlak op maaiveldhoogte met gracht omdat het fort daar samenvalt met de kazernelaag. In de zuidoostelijke hoek kan het hoog en massief met gracht.
- Voor het beleven van het buitenaanzicht van het fort in zijn volle hoogte en massa lenen zich vooral de zuid-westhoek, zuidzijde en zuidoosthoek; respectievelijk een beleving van nabij vanaf het spoor en op afstand vanaf de stad. Daarvoor is het nodig hier de combinatie van muur en wal tot oorspronkelijke hoogte op te trekken: bij het



De belangrijkste aspecten uit de ontwikkelingslijn en eigenschappen uit de historische gelaagdheid samengebracht in één kaart. Deze kaart vormt samen met de zes andere tekeningen in dit hoofdstuk één samenhangende reeks (© auteurs).

zuidoostelijke bastion bij voorkeur als een reconstructie met oorspronkelijke materialen, en bij het minder goed bewaard gebleven zuidwestelijke bastion als een consolidatie van de relictten in combinatie met herstel van het silhouet in moderne materialen achter de muur.

- Voor het beleven van de beslotenheid leent zich de aan drie zijden bebouwde appèlplaats van de kazerne die deels ter plaatse van de oorspronkelijke binnenruimte van het fort is aangelegd.
- Met de klok mee leidt dit op hoofdlijnen tot het volgende streefbeeld voor het rondje fort. In het noorden nadruk op de gracht met beperkte hoogte van het muurwerk omwille van het vrije uitzicht vanaf de appèlplaats. In het zuidoosten, zuiden en zuidwesten nadruk op de complete beleving en het maximale effect van gracht, muur en wal in hun oorspronkelijke omvang. In verband met de kazernelaag is de uitwerking nog nader te bepalen in het noordwesten, bij de rotonde in de Kazernestraat en bij de exercitieloodsen S en V. Uitgangspunt is evenwel dat de gracht in zijn lengte en doorsnede zoveel mogelijk zichtbaar wordt gemaakt omwille van een begrijpelijke beleving door het publiek. Dat wil zeggen, voor een substantieel deel wordt ontgraven en voor het resterende deel wordt gemarkeerd door een beperkte verlaging van het maaiveld. Een redelijk evenwicht daarbij ligt rond een fifty-fifty verdeling.

kazerne

Het meest krachtige beeld van de kazerne is dat van een grote rechthoekige appèlplaats met daaromheen losse gebouwen in twee rangordes en een representatief front met poort richting de Maas. Voor een goede beleving en een juist begrip van deze kazerne is het van belang dat:

- Minimaal de rijksbeschermden onderdelen (wachtgebouw A, kantinegebouw I, appèlplaats, dubbele bomerij,

exercitieloodsen S en V, toiletgebouwen) én de onbeschermden legeringsgebouwen B, C, E, F alsmede de voormalige paardenstal R behouden blijven en – na het vertrek van de gemeentelijke diensten – een passende herbestemming krijgen. Voor de overige bebouwing en elementen wordt verwezen naar het rapport SRE (2012).

- Bij de opknopbeurt van de genoemde gebouwen wordt bij voorkeur teruggegrepen op de oorspronkelijke verfijning en rijkdom in de architectuur van de dakcontour, het kleurgebruik van het schilderwerk en de indeling van deuren en ramen. Daarmee zal de architectuur sterk aan kwaliteit en uitstraling kunnen winnen.
- De appèlplaats zijn karakter als open pleinruimte met drie authentieke pleinwanden behoudt en een minder harde inrichting krijgt, waarbij vooral de zoom van pad en bomerij als ruimtelijke bemiddelaar tussen plein en bebouwing aandacht verdient. Bovendien kan de contour van het onderliggende terreplein van het fort worden gevisualiseerd.
- Het enclavekarakter van de kazerne wordt gerespecteerd. Het markeren van het karakteristieke onderscheid tussen 'binnen' en 'buiten' kan onder andere door het versterken van de 'grens', door het beperken van het aantal entrees, door het naar binnen oriënteren van de gebouwen (met uitzondering van de hoofdgebouwen A en I).
- De samenbindende motieven als centrale as, deelensembles, symmetrieassen, zichtlijnen, padenstelsel, bomerkader, appèlzoom etc. worden ingezet om ervoor te zorgen dat de gebouwen weer beter in hun omgeving en onderlinge relatie worden verankerd. Bijzondere aandacht in dit verband verdient de centrale as met entreepoort, hoofdgebouwen, vlaggenmasten en zichtlijn via de fortpoort over de appèlplaats naar legeringsgebouw E. Hetzelfde geldt voor het poortmotief met de zichtlijn tussen de legeringsgebouwen op de exercitieloods.



Uitsnede van de Tabula Peutingeriana, beter bekend als de Peutingerkaart, met in het midden rood onderstreept Blariaco. Nader onderzoek moet uitwijzen waar deze plaats precies lag (bron, BAAC (2014), p.32)..

ROMEINEN

historische achtergronden

Dat Blerick een Romeins verleden heeft, is duidelijk geworden uit de vele (graf)vondsten en bewoningssporen die in de afgelopen decennia zijn aangetroffen. Bij verschillende onderzoeken zijn binnen en buiten het kazerneterrein Romeinse resten gevonden. Zo is in de zuidoostelijke zone van het gebied het volgende aangetroffen: meerdere greppels, enkele kuilen en concentraties paalkuilen van twee gebouwen met daartussen een waterput daterend uit de midden-Romeinse tijd. Aan de zuidwestzijde van het plangebied, binnen het zuidelijke bastion van het fort, is een tweetal oost-west georiënteerde greppels aangetroffen. Die zijn als bermgreppels van een Romeinse weg geïnterpreteerd; enerzijds op basis van verzameld vondstmateriaal, anderzijds door de oriëntatie op één van de in Raaijweide aangetroffen wegtracés. De vondst van scherven laat-prehistorisch aardewerk in de oost-west georiënteerde greppels doet vermoeden dat dit mogelijke wegsegment een prehistorische oorsprong heeft en in de Romeinse tijd nog in gebruik was.

Wat nog steeds onduidelijk blijft, is of Blariacum binnen het plangebied moet worden gesitueerd. Omdat Blariacum als Blariaco op de Tabula Peutingeriana is weergegeven (zie kaart hiernaast), is het aannemelijk dat het een plaats van enige betekenis is geweest. Maar dit kan variëren van een volwaardige vicus tot een eenvoudige kruising van wegen met een enkele herberg, een wegstation of tempeltje langs de weg. Toekomstig onderzoek onder en naast de Venrayseweg moet dit uitwijzen.

De Tabula Peutingeriana, ofwel de Peutingerkaart, is

een middeleeuwse kopie van een Romeinse kaart, die rond het begin van de jaartelling is vervaardigd en tot circa 330 na Christus is bijgewerkt. De kaart geeft een geabstraheerd beeld van de rivieren en grote doorgaande wegen in het Romeinse rijk, met de daaraan gelegen steden en de afstanden daartussen (overigens bestaat in wetenschappelijke kringen nog geen eenduidige uitleg van deze kaart). Hoe de infrastructuur rond Blerick exact heeft gelopen, is niet bekend. Er hebben twee noord-zuid verlopende hoofdwegen gelegen aan weerszijden van de Maas waaraan verschillende aftakkingen zaten van secundaire wegen. De resten van de Romeinse weg in Raaijweide is vrijwel zeker een belangrijke zijtak van de Romeinse hoofdweg op de westoever, die Blerick verbond met de vicus van Venlo en van daar met de hoofdweg tussen Aken en Xanten.

Ook de vraag hoe de verbinding tussen Blerick en Venlo er precies heeft uitgezien, blijft voorlopig nog onbeantwoord: een vaste brug, een scheepsbrug, een veer of een voorde? Dat er een verbinding moet zijn geweest, bewijzen veel vondsten die duiden op (lange afstand)handel en het feit dat de enige twee bekende bruggen toch wel op ruime afstand gelegen waren, namelijk in Cuijk en Maastricht. Het is niet aannemelijk dat mensen met hun goederen een enorme omweg maakten om hun vracht aan de andere kant van de Maas te brengen.

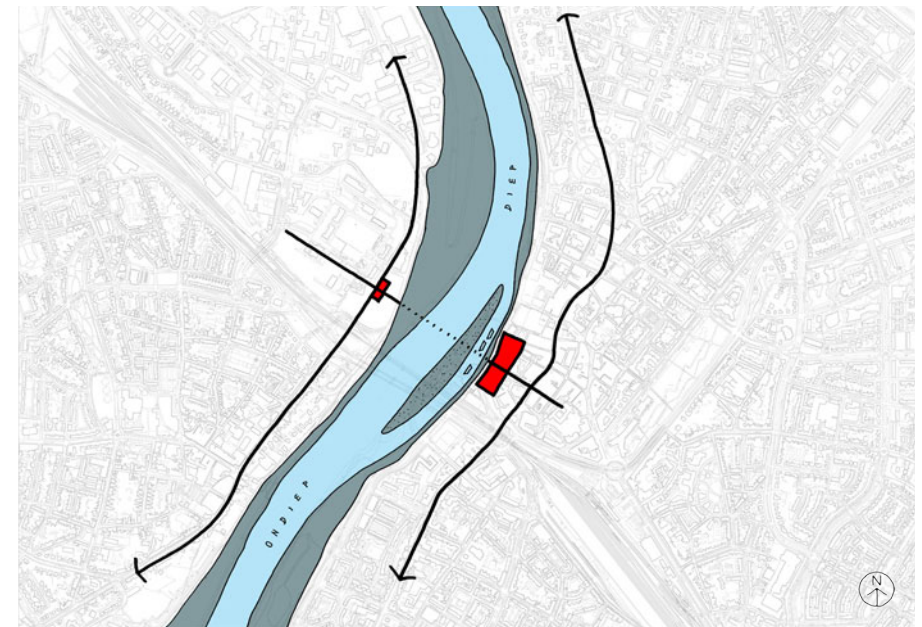
Voor meer gedetailleerde informatie over de Romeinen in het plangebied zie: Archeodienst (2014) hfdst. 12
BAAC (2014) § 4.1, 7.3, 8.3
Denessen (2008), p.2-3
Dolmans (2011), hfdst. 2.



De strategische positie van de oversteekplaats in een schematische weergave van de regio in de Romeinse tijd, met doorgaande routes in de Maasvallei aan weerszijden van de rivier langs en naar de belangrijkste plaatsen. Tussen Venlo en Blerick verbond een oversteek de routes aan beide rivieroever (tekening naar Van Dijk en Dolmans, © auteurs).

positie in het regionale netwerk en de directe omgeving

De geabstraheerde kaart links laat zien dat de rivier ten tijde van de Romeinen het organiserende element was in het landschap: Maasvallei tussen hoger gelegen gronden. Tussen Maastricht en Nijmegen lopen de hoofdroutes langs de Maas, met soms een rechte doorsteek zoals bij de bocht in de rivier bij Blerick. Het aantal oversteken was zeer beperkt. Cuijk en Maastricht hadden met zekerheid een brug, en bij Venlo was er zeker ook een oversteekplaats. Reconstructies op basis van opgravingen tonen ter plaatse van het onderzoeksgebied twee haaks kruisende wegen waarvan er één haaks uitkomt bij de rivier recht tegenover Venlo. Een oversteekplaats ligt hier dan ook voor de hand. In de beschutting van het eiland wordt vracht verladen van grote op kleinere schepen in verband met de vaardiepte van de Maas.



Reconstructie van de vicus van Venlo met beschutte haven achter het eiland, de oversteek en de kruisende wegen aan de overzijde. Kaart boven naar Van Dijk en Dolmans (© auteurs) en 3D-impresie onder van Frans Mensink (bron: Dolmans (2011), p.54).



De situatie van het fort omstreeks 1670
geprojecteerd op een redelijk recente
luchtfoto (© Albert Kiefer)

FORT

historische achtergronden

Venlo is in militair opzicht eeuwenlang een belangrijke stad. Daarom bouwen de opeenvolgende overheersers de vestingwerken steeds verder uit. Omdat de vesting aan de Maaszijde tijdens de Tachtigjarige Oorlog kwetsbaar blijkt te zijn, beginnen de Spanjaarden in 1641 met de aanleg van fort Sint-Michiel op de westelijke Maasoever. Op die plek staat op dat moment een schans (15e eeuw), en even verderop in Raaijweide een hoornwerk (16e eeuw) en het veerhuis de Staay (14e eeuw). In 1643 is het fort gereed. Op momenten dat de internationale spanningen toenemen, ondergaat het fort regelmatig aanpassingen die inspelen op de veranderende oorlogsvoering en eisen van de wisselende eigenaren. Dat is eigen aan verdedigingswerken.

Het fort wordt gebouwd in de vorm van een gelijkmatige vijfhoek met vijfzijdige uitbouwen (bastions) en verbindende hoofdwallen (courtines) met gewelfde doorgangen (poternes) en een poort met brug aan de Maaszijde. Aan de buitenzijde hiervan liggen onderwallen en een droge gracht die mogelijk bij dreiging werd geïnundeerd. Op het binnenterrein staan barakken voor officieren en soldaten. Het naar alle zijden verdedigbare fort bestaat in de begintijd mogelijk alleen uit aarden terrassen.

Onder Spaans bestuur (1637-1702) blijft het fort nagenoeg ongewijzigd. In de opmaat naar de Spaanse Successieoorlog (1702-1713) wordt de droge gracht uitgediept en voorzien van water. Twee aarden wallen verbinden het fort met de Maasoever. Aan de buitenzijden van deze dijkachtige uitlopers worden grachten gegraven. Waarschijnlijk worden er ook binnen het fort zelf verbeteringen doorgevoerd. Na de Spaanse Successieoorlog wordt Venlo een Staatse

enclave in Pruisisch gebied. In deze tijd worden flinke investeringen gedaan om de vestingwerken te verbeteren. Om het fort komt in 1731 een nieuwe doorgaande beschermingswal (enveloppe) met een rij aangepunte palen (palissade). Mogelijk zijn de aarden wallen destijds bekleed met baksteen (de verstening van het fort kan evenwel ook van eerdere of latere datum zijn, dat staat nog niet met zekerheid vast). Op het terrein binnen de omwalling verrijst een gemetseld kruitmagazijn. En volgens een plattegrond uit 1763 staan daar bovendien een arsenaal, een commandeurs- en majoorwoning. Tussen 1723 en 1763 worden overigens ook nog twee bastions aangelegd op de uiteinden van de twee wallen die het fort met de Maasoever verbinden.

Voor een uitleg van de bouwkundige termen zie het kaartje op p.26

Plattegrond van Venlo en fort Sint-Michiel, G.J.E. Marlet 1729 (bron: BAAC (2014), p.44).





Deze pagina:

De situatie van het fort omstreeks 1749
geprojecteerd op een redelijk recente
luchtfoto (© Albert Kiefer).

Volgende pagina:

Vier stadia in de ontwikkelings-
geschiedenis van het fort. De in rood
aangegeven versterking van het fort
kan mogelijk ook al van eerder datum
zijn (bron: Archeodienst (2014),
p.374-376).

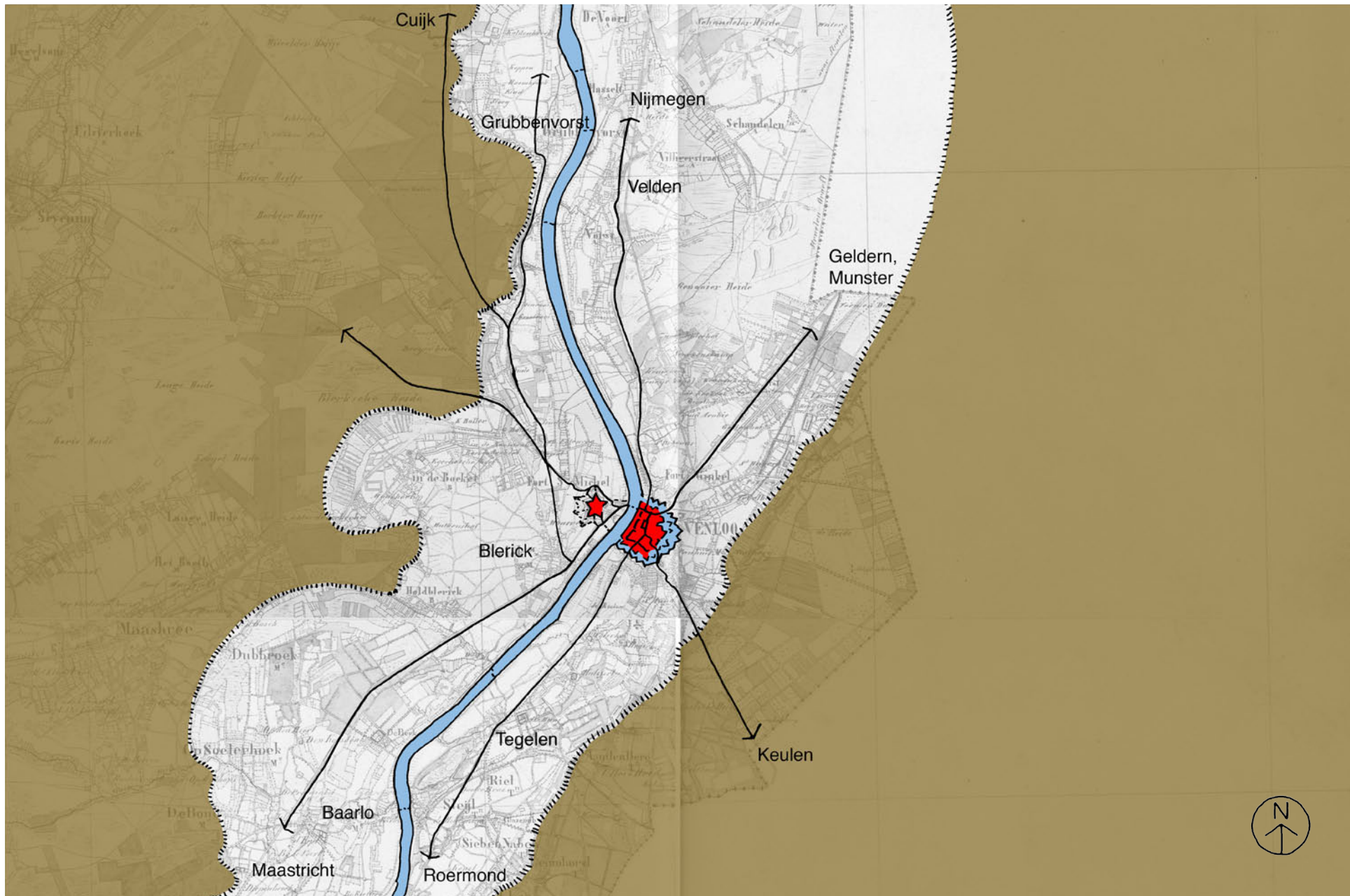
historische achtergronden (vervolg)

Het fort loopt in 1793-1794 zware averij op tijdens twee belegeringen door de Fransen. Ook zij zien Venlo als een belangrijke vesting en ontwikkelen daarom ingrijpende verbeteringsplannen, zoals een versterkt bruggenhoofd en een bomvrije traverse met hospitaal en levensmiddelenmagazijn tussen het fort en de Maas. Maar de Fransen komen niet veel verder dan herstelwerkzaamheden. De bastions worden verbeterd en de grachten en muren hersteld. Het muurwerk dat bij archeologisch onderzoek is aangetroffen en nu deels vrij ligt, wordt onder andere toegeschreven aan de herstelwerkzaamheden uit de periode 1806-1810. Inzicht in de exacte versteningsgeschiedenis van het fort vergt echter nog nader onderzoek. Het fort krijgt verder een open gedeelte naar de Maas ('keel') met bij de rivier een klein verdedigingswerk (lunet). Bovendien worden er twee nieuwe kruitmagazijnen en twee wachthuisjes gebouwd. Ook onder Nederlands bestuur (1814-1830) komt er van de ambitieuze verbeteringsplannen weinig terecht. Het blijft bij onderhoudswerkzaamheden en de bouw van stenen wachthuizen bij de poorten.

Onder Belgisch bewind (1830-1839) wordt het aarden bastion 'fort Leopold' gebouwd tussen het fort en de Maas. In 1839 wordt Venlo overgedragen aan het Koninkrijk der Nederlanden. Een wezenlijke functie in het Nederlandse defensiesysteem vervult de vesting Venlo daarna niet meer. De landsverdediging concentreert zich steeds meer rondom Holland. Alleen vanwege potentiële dreiging uit Pruisen blijven de Venlose vestingwerken nog enkele decennia gehandhaafd. Nadat het Pruisische gevaar is geweken, wordt de status van Venlo als vestingstad bij Koninklijk Besluit van 29 mei 1867 opgeheven. Dat mes snijdt aan twee kanten: het Rijk is verlost van het kostbare onderhoud en Venlo is ontdaan van een knellend keurslijf. Eindelijk kan de stad zich economisch en ruimtelijk verder ontwikkelen. Het einde van de vestingstatus betekent ook het einde van fort Sint-Michiel. De sloop van de bovengrondse elementen start in 1870. Vijftig jaar later zijn nog steeds delen van de grachten en wallen zichtbaar. De laatste bovengrondse elementen - de noordelijke poterne en de noordelijke flank van het noordoostelijke bastion - worden respectievelijk pas in 1937 en omstreeks 1952-1953 gesloopt.

Voor meer gedetailleerde informatie over de ontwikkelingsgeschiedenis van het fort zie: Archeodienst (2014) § 2.3 en 11 BAAC (2014) § 4.2.3 en 8.4 Denessen (2008), p.3 e.v. Hessing (2014), p.10-23





Schematische weergave van de positie van het fort in de regio op basis van de topografische kaart van 1830-1850. De Maas is het organiserende element in het landschap. De hoofdroutes komen bij elkaar bij het beveiligde veer tussen Venlo en het fort (© auteurs).

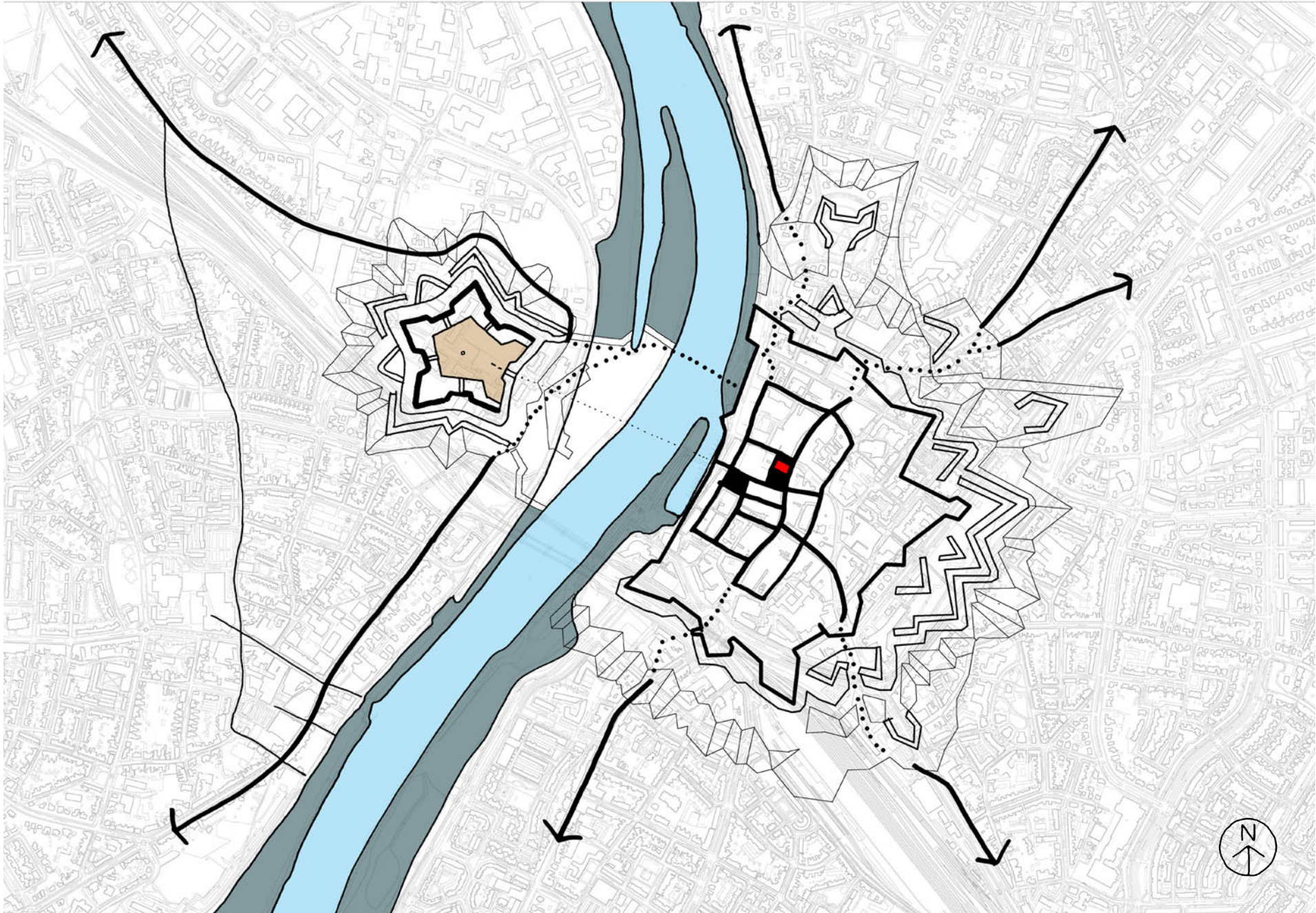
positie in het regionale netwerk

De bewerkte topografische kaart van 1830-1850 (links) laat zien dat de rivier nog steeds het organiserende element is in het landschap: Maasvallei tussen hoger gelegen gronden. De hoofdroutes lopen langs de Maas en de kernen liggen dicht bij de rivier. Bij grotere kernen als Venlo komen meerdere hoofdroutes bij elkaar en kruisen die de rivier. De vesting Venlo ligt aan de buitenbocht van de rivier, met recht daar tegenover het fort. Tussen de stad en het fort bevindt zich de beveiligde oversteek. Het fort beschermt de kwetsbare

rivierzijde van de stad en controleert een flink stuk van de Maas door de gunstige ligging in een binnenbocht van de rivier: biedt overzicht stroomop- en stroomafwaarts. Het fort ligt in een open landschap, heeft een alzijdig vrij zicht en is op grote afstand alleen waarneembaar vanaf een hoger gelegen punt. Op korte afstand onttrekt een uitgekiend systeem van visueel in elkaar overlopende wallen het zicht op het fort: het blikveld schiet via de hellingen over het fort heen. Omgedraaid biedt de hoofdwal in alle richtingen vrij zicht op de omgeving.



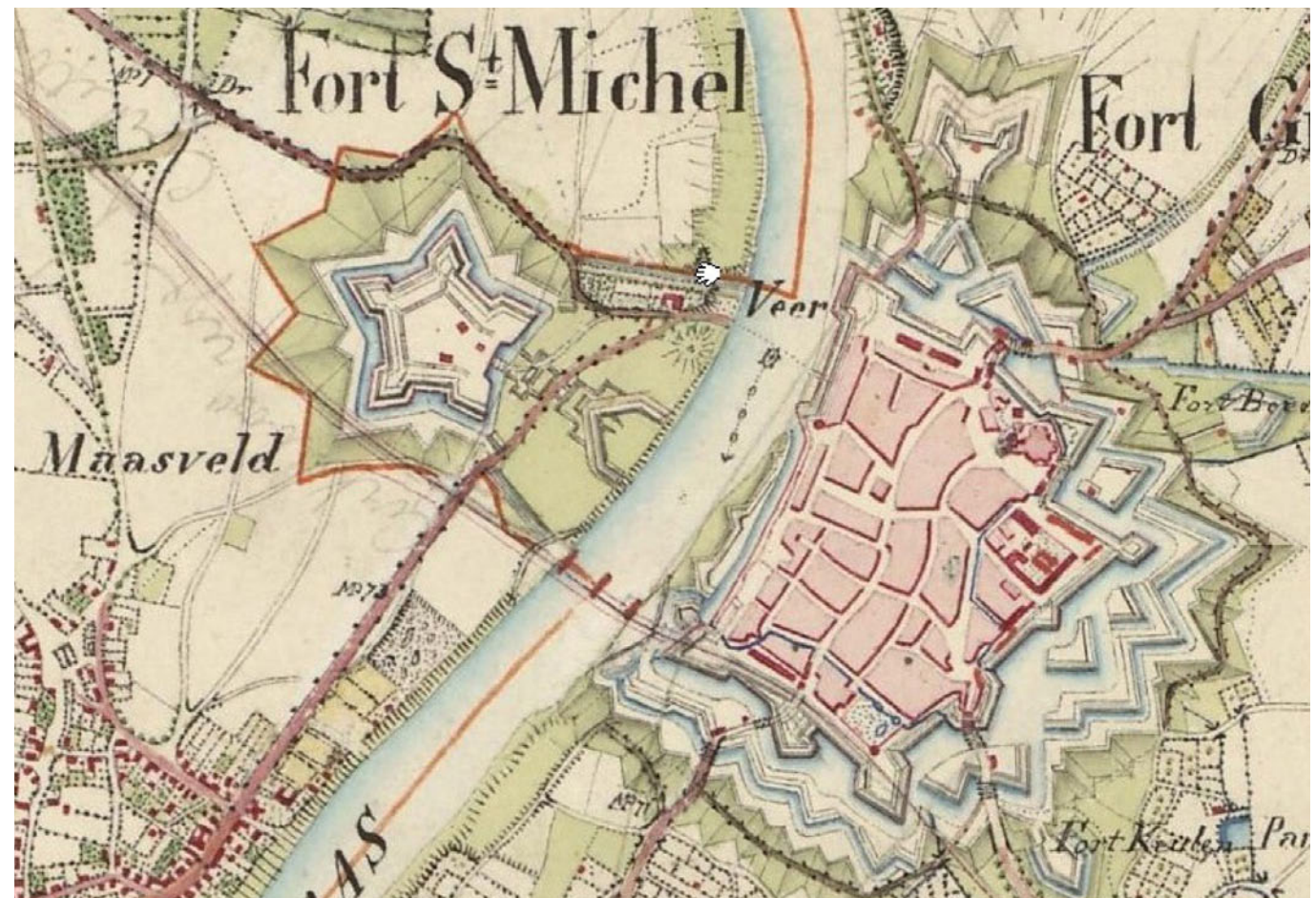
Schilderij uit 1646 van de schilder Lambert de Hondt in kasteel Beloeil te Henegouwen: in het midden fort Sint-Michel en aan de andere zijde van de Maas de vesting Venlo (bron: Archeodienst (2014), p.21, © Thea van den Heuvel DAPH).



verankering in de directe omgeving

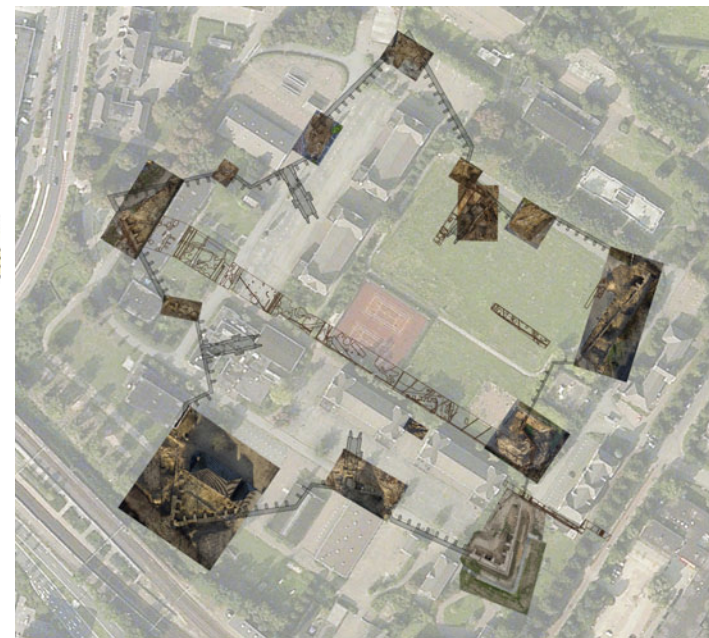
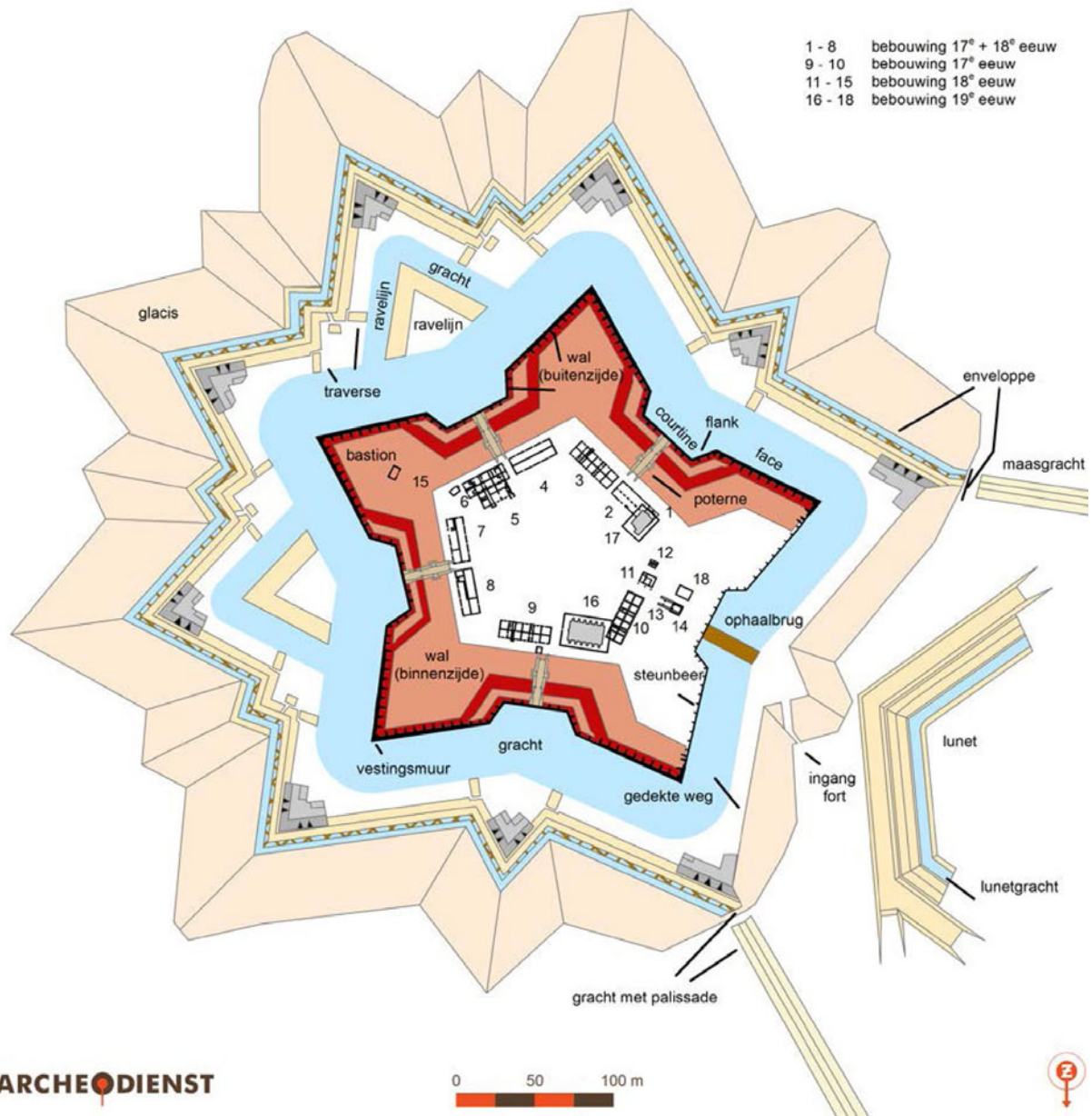
De reductie van de kaart uit 1843 (links) laat de vesting Venlo en het fort in hun volle glorie en samenhang zien. Het fort is uitgebreid richting de rivier met grachten en wallen, en vormt samen met de stad één geheel. Het fort beschermt niet alleen de stad maar ook de rivier en de samenkomst van de hoofdroutes bij het veer over de Maas. Het gebied tussen de stad en het fort is nu ook veilig. De hoofdentree

van het fort is geopend naar de rivier en de stad (zogenoeten 'open keel'), en wordt beschermd door de aarden wallen van fort Leopold in de uiterwaarden. Verder is het schootsveld rondom het fort nog onbebouwd. Het fort blijft de baas, houdt de omgeving op afstand en mengt niet met andere structurelementen. Maar dat duurt niet lang meer want op onderstaande kaart is het tracé van de spoorlijn Eindhoven - Venlo al vaag ingetekend over de rand van het fort.



Rechts:
De topografische kaart (Tranchot) toont de situatie omstreeks 1843 (bron: MARC erfgoed adviseurs (2013), p.46).

Links:
De reductie van de kaart uit 1843 toont de militair samenhangende eenheid van stad en fort, die door wallen en grachten met elkaar zijn verbonden en de oversteek van het veer beschermen (© auteurs).



Boven:
Opgegraven secties met in grijs de gereconstrueerde muur geprojecteerd op een redelijk recente luchtfoto (© Albert Kiefer).

Links:
Overzicht van benamingen voor onderdelen van het fort zoals dat er in de negentiende eeuw stond (bron: Archediens (2014), p.63, tekening naar Albert Kiefer 2012).

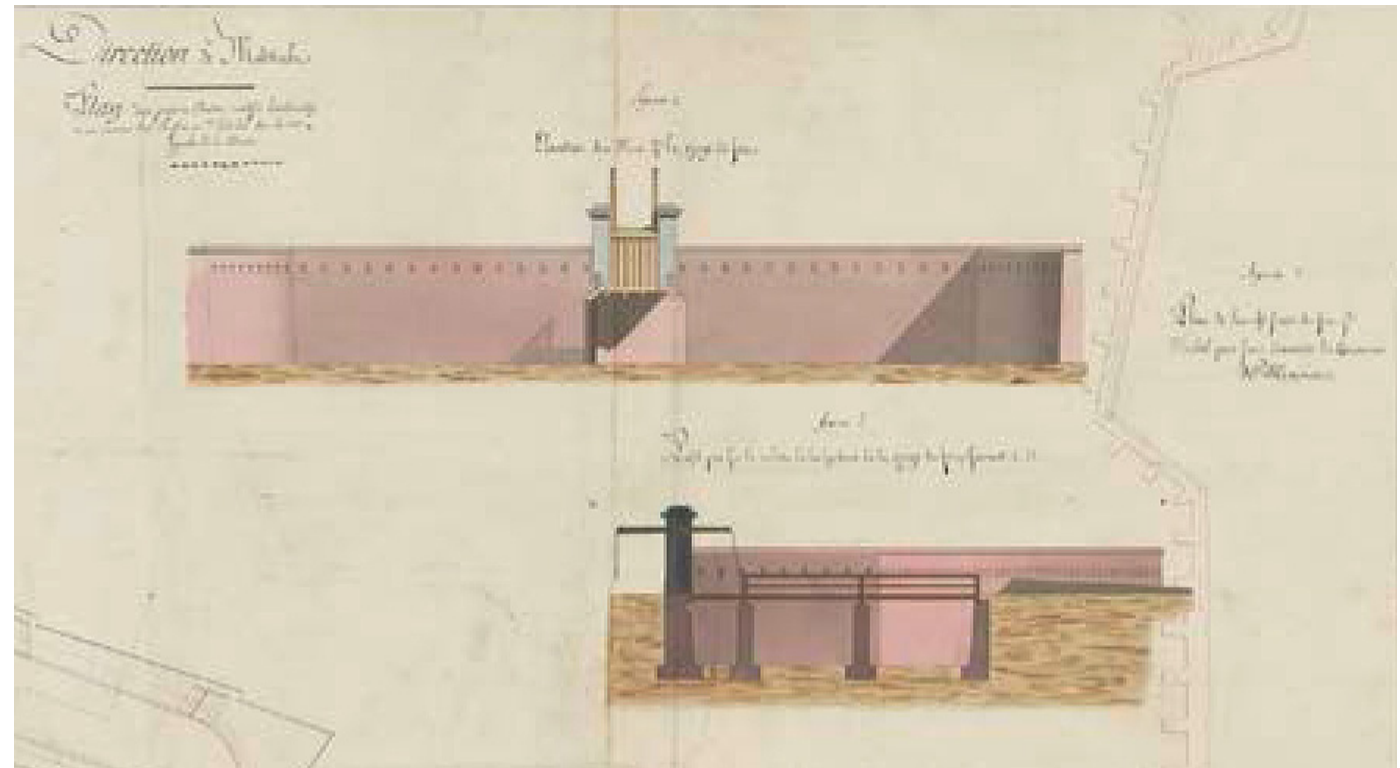


ruimtelijke structuur van de locatie

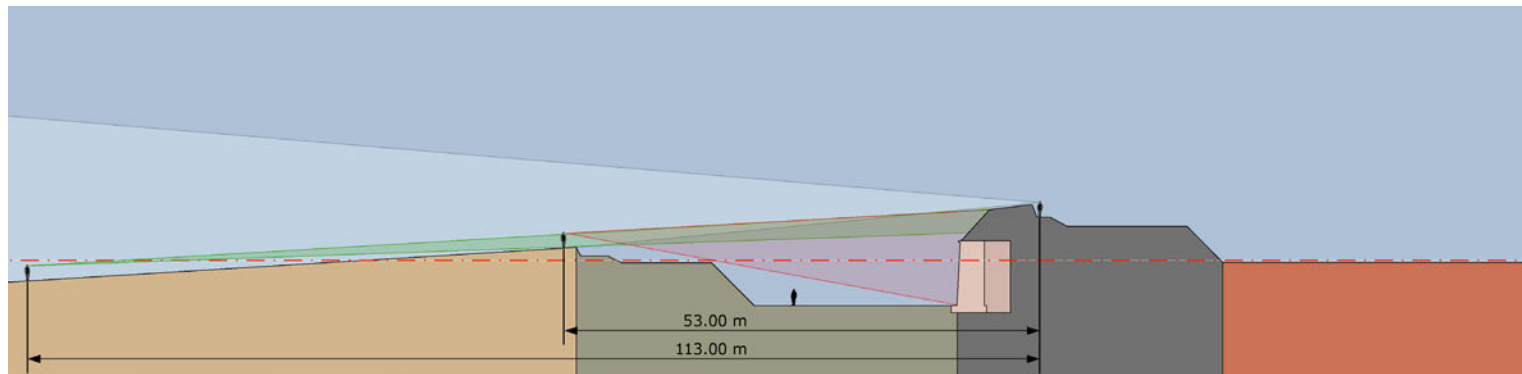
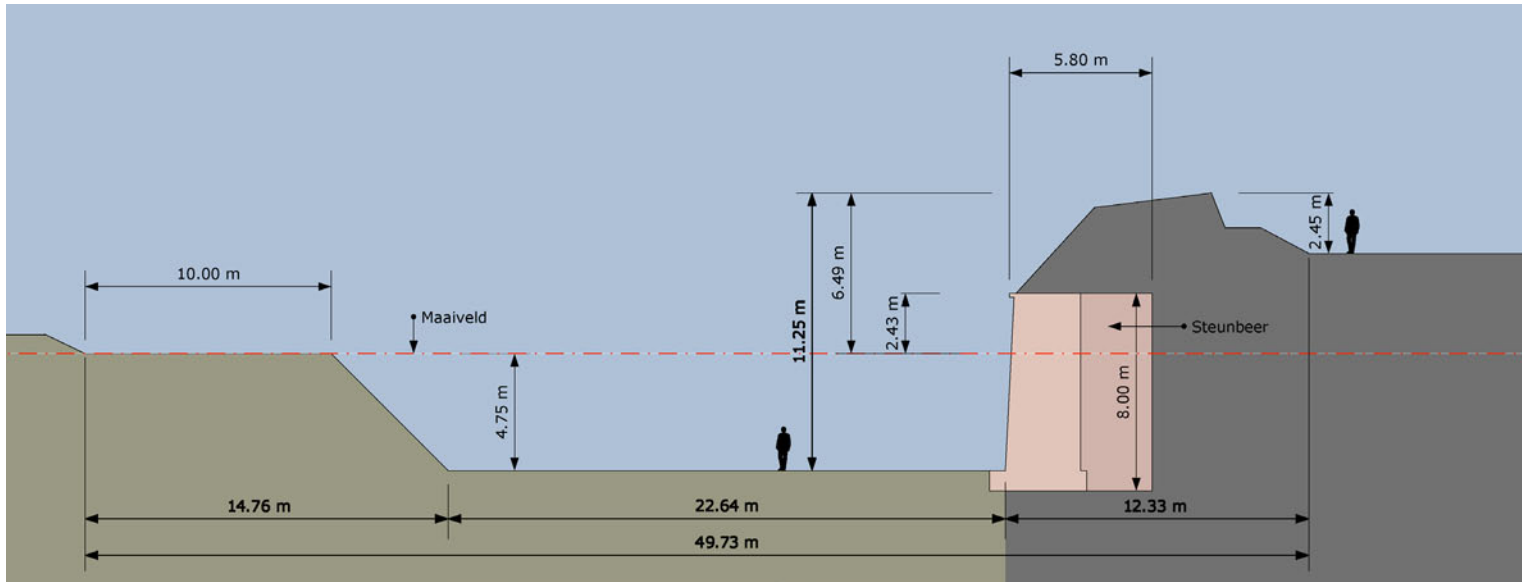
De essentie van dit stelsel is:

- Het fort als contour: een alzijdig en gebastioneerd fort met vijf gelijkvormige bastions en buitenwerken met een footprint van zo'n 600 meter in doorsnede. De contour is geen dunne lijn maar een brede zone met wallen, muren, grachten en hellingen die de verdediger beschermen en aan het zicht onttrekken. Tegelijkertijd bieden ze de mogelijkheid om de aanvaller vanuit elke hoek en richting onder vuur te nemen. De doorsnede toont het verschil in zichtbaarheid van de verdediger en de aanvaller.

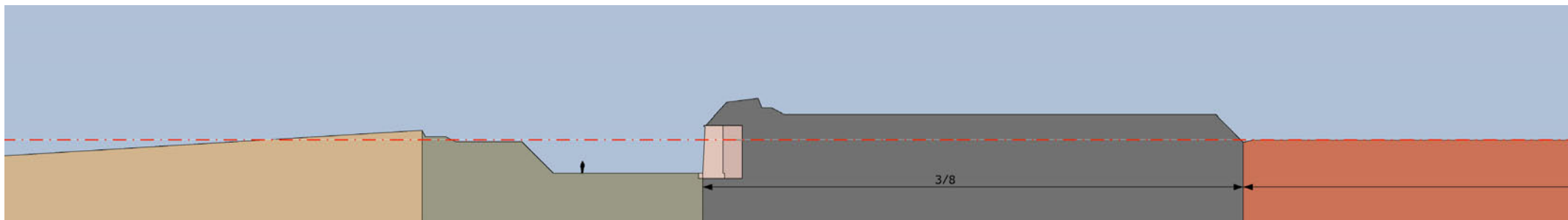
- Het fort als massa: massief muurwerk tot zo'n 8 meter hoogte met achter- en opliggend grondlichaam vormt de uiteindelijke materialisatie van de laatste fase van het fort. Deze bouwmasa binnen de gracht heeft een footprint van zo'n 350m in doorsnede. De doorsnedes tonen een hoofdwal van ruim 11 meter die voor meer dan de helft boven het maaiveld uitsteekt.
- Het fort als besloten binnenwereld: achter de muren en wallen was een in zichzelf gekeerde plek voor defensieve doeleinden. Een ruimte met een eigen karakter.



Uitsnede van een plankkaart uit 1806 van fort Sint-Michel: aanzicht frontaal en zijkant van muur, poort en brug (bron: Archeodienst (2014), p.267, © Nationaal Archief, 4.OPV V44-31).



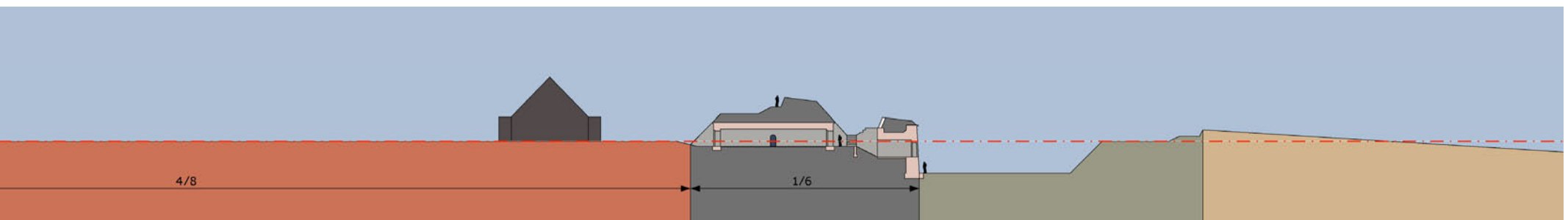
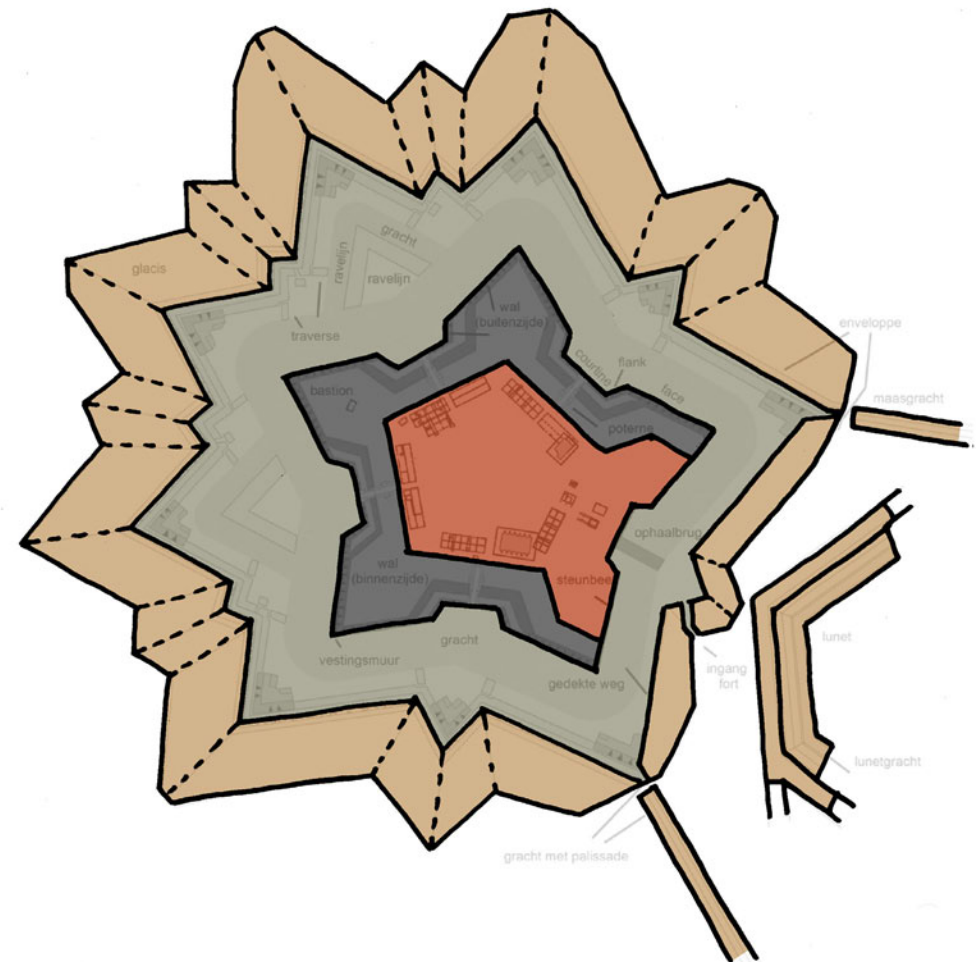
- Plattegrond en doorsnedes van het fort.
- De plattegrond toont de vier concentrische zones van het fort.
 - De maten en figuren in de bovenste doorsnede geven een indruk van de afmetingen.
 - De middelste doorsnede toont de blikvelden vanuit verschillende posities.
 - De onderste doorsnede toont de opeenvolgende zones en geeft een indruk van het totaal (tekeningen naar Albert Kiefer, © auteurs).

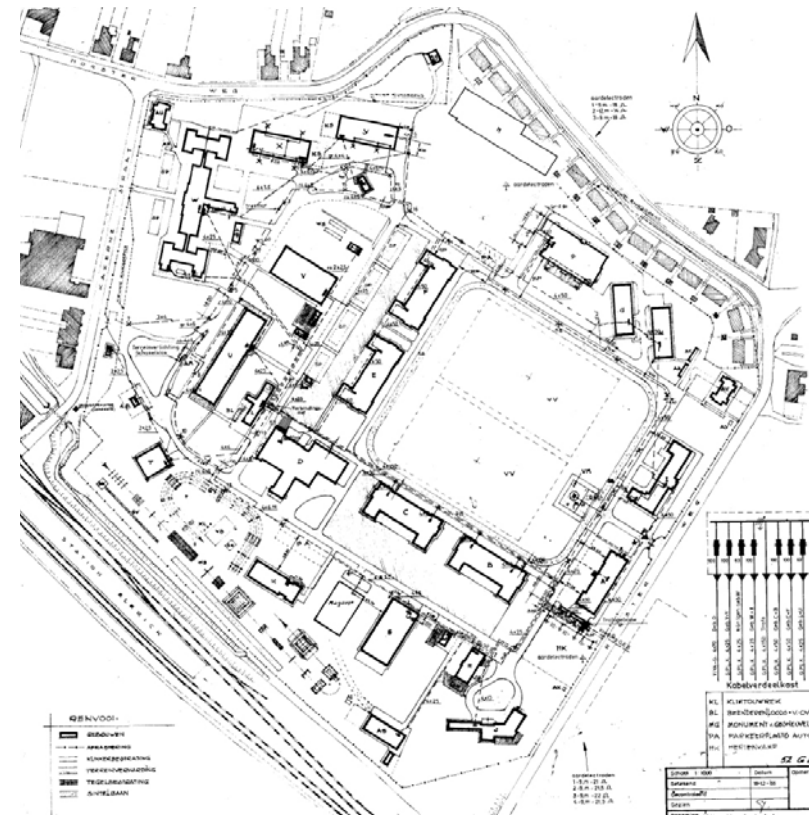
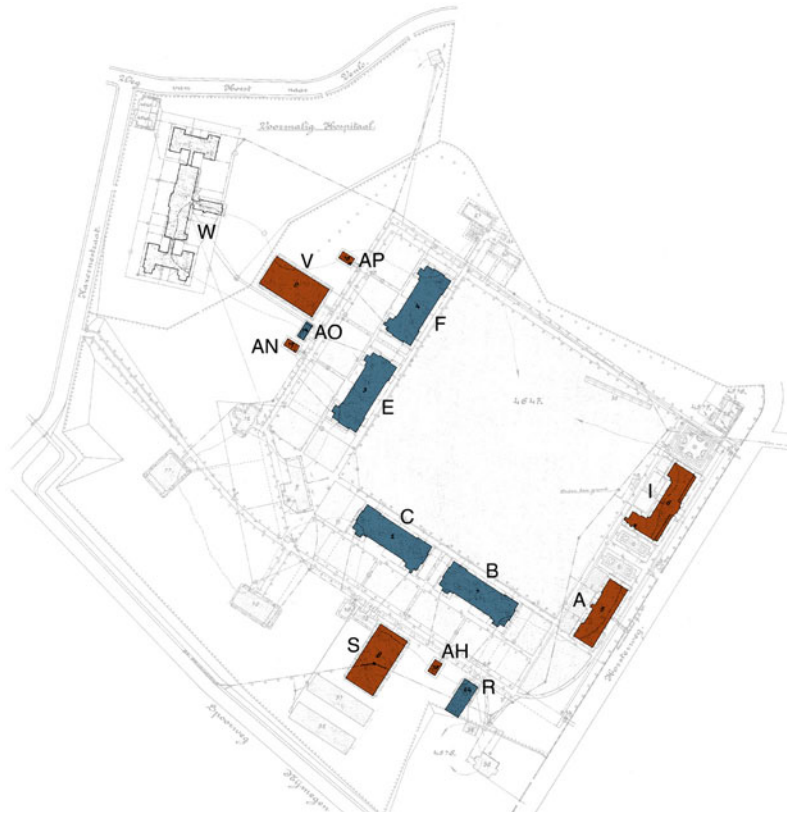


ruimtelijke structuur van de locatie (vervolg)

Het fort heeft de opzet van een vijfpuntige ster met vier te onderscheiden concentrische zones. Elke zone heeft een eigen kleur op de plattegrond en de doorsnedes. Van binnen naar buiten gaat het achtereenvolgens om de volgende zones:

- Rood: de open binnenruimte van het 'terreplein'. De veilige omsloten binnenwereld van het fort die de verdediger overzicht biedt op het plein zelf (waarneming van binnenuit met een beperkte reikwijdte).
- Grijs: de hoofdwal. De binnenste krans van vestingwerken die de verdediger vanaf de wal zicht biedt op zowel de omgeving als het terreplein (waarneming van bovenaf op de omgeving en het terreplein).
- Groen: de doorlopende gracht en beschermde weg. De buitenste krans van vestingwerken die de vooruitgeschoven verdediger op maaiveldniveau van binnen naar buiten zicht biedt op de directe omgeving, en omgedraaid de vijand van buiten naar binnen zicht biedt op de hoge muur en wal (waarneming van dichtbij).
- Lichtbruin: het flauw aflopende talud van het 'glacis'. De geplooide aarden hellingen aansluitend op het open schootsveld die het zicht van buiten naar binnen op het fort bemoeilijkt (waarneming van buitenaf en op afstand).





Het kazerneterrein met de oorspronkelijke opzet uit ca. 1910 (links) en de situatie in 1966 (rechts). Vooral de buitenrand is dichtgeslibt met bebouwing (bron: SRE (2012), p.30 en 36). De rode gebouwen zijn beschermd als rijksmonument. De onbeschermd blauwe gebouwen zijn eveneens onmisbaar voor de herkenbaarheid van deze kazernetypologie. In de linker kaart staan de gebruikelijke lettercodes voor de gebouwen. In de tekst wordt ook naar deze letters verwezen. Gebouw W - het voormalige Militair Hospitaal en tevens rijksmonument - ligt buiten het onderzoeksgebied.



Zicht vanaf de rivier op de kazerne (bron: internet).



Voorzijde van het wachtgebouw A (bron: internet).



Voorzijde van kantinegebouw I (bron: internet).

KAZERNE

historische achtergronden

In de jaren zestig van de negentiende eeuw breekt Venlo uit haar isolement: de vestingwerken worden geslecht en spoorverbindingen aangelegd. Het spoortracé naar Eindhoven wordt in 1866 geopend als onderdeel van de lijn Breda – Maastricht. Deze staatslijn voert ter hoogte van Blerick over staatsdomein - dat wil zeggen over de buitenste gracht van het fort - en krijgt daar een station. Nadat het Rijk in 1867 de status van Venlo als vestingstad opheft, wordt kort daarop een begin gemaakt met het slopen en egaliseren van vrijwel alle delen van het fort die boven het maaiveld uitsteken. Het opgeruimde terrein gaat in 1872 in de verkoop en komt in 1894 in handen van het echtpaar Zegers-De Rijk. Zij bouwen een kapitale villa in het voormalige schootsveld ten zuidoosten van het fort, maar kunnen daar niet lang van genieten. Zegers verkoopt het terrein namelijk alweer in 1909 aan de gemeente, die het vervolgens met het Rijk ruilt tegen het terrein van de Minderbroederskazerne in de binnenstad. Zo blijft het garnizoen voor Venlo behouden, want in de periode 1910-1913 wordt een nieuwe kazerne voor infanteristen gebouwd op het voormalige fortterrein.

Bij het kazerne-ontwerp volgt de Genie de destijds nieuwe typologie van het paviljoenstelsel, waarbij allerlei gebouwen in een functionele ordening rond een grote open appèlplaats zijn gegroepeerd (gebouwen A, B, C, E, F, I, R, S, V, AH, AN, AP). De ingang valt vrijwel samen met die van het fort. Direct na de ingebruikname begint een lange reeks van aanvullende en vervangende nieuwbouw op het kazerneterrein. De belangrijkste nieuwbouw die anno 2015 nog resteert, is het voormalige Militair Hospitaal uit 1915 (gebouw W) en een fietsenstalling uit de jaren dertig (AO). Na de Tweede Wereldoorlog wordt de kazerne weer in gebruik genomen voor de infanterie en komen er opleidingen voor stoottroepen en rijvaardigheid. Dat leidt vooral in de jaren vijftig en zestig tot diverse nieuwe gebouwen op het terrein, ook aan de tot dan toe onbebouwde noordzijde van de appèlplaats. Het merendeel van deze naoorlogse bebouwing is inmiddels gesloopt, en wat er nog van rest is cultuurhistorisch minder van belang. Sinds het einde van de Koude Oorlog stoot het Ministerie van Defensie veel kazernes af. In 1998 valt dat besluit voor de Frederik Hendrik Kazerne en vier jaar later vertrekt de laatste militair. De gemeente Venlo verwerft in 2006 het terrein en betreft tijdelijk een deel van de bebouwing.

Voor meer gedetailleerde informatie over de ontwikkelingsgeschiedenis van de kazerne zie: BAAC (2014) § 4.4. Denessen (2008) p.7 e.v. SRE (2012) § 2.2. en 2.4.



Voorzijde van legeringsgebouw C (bron: internet)



Het gesloopte keukengebouw (bron: internet).



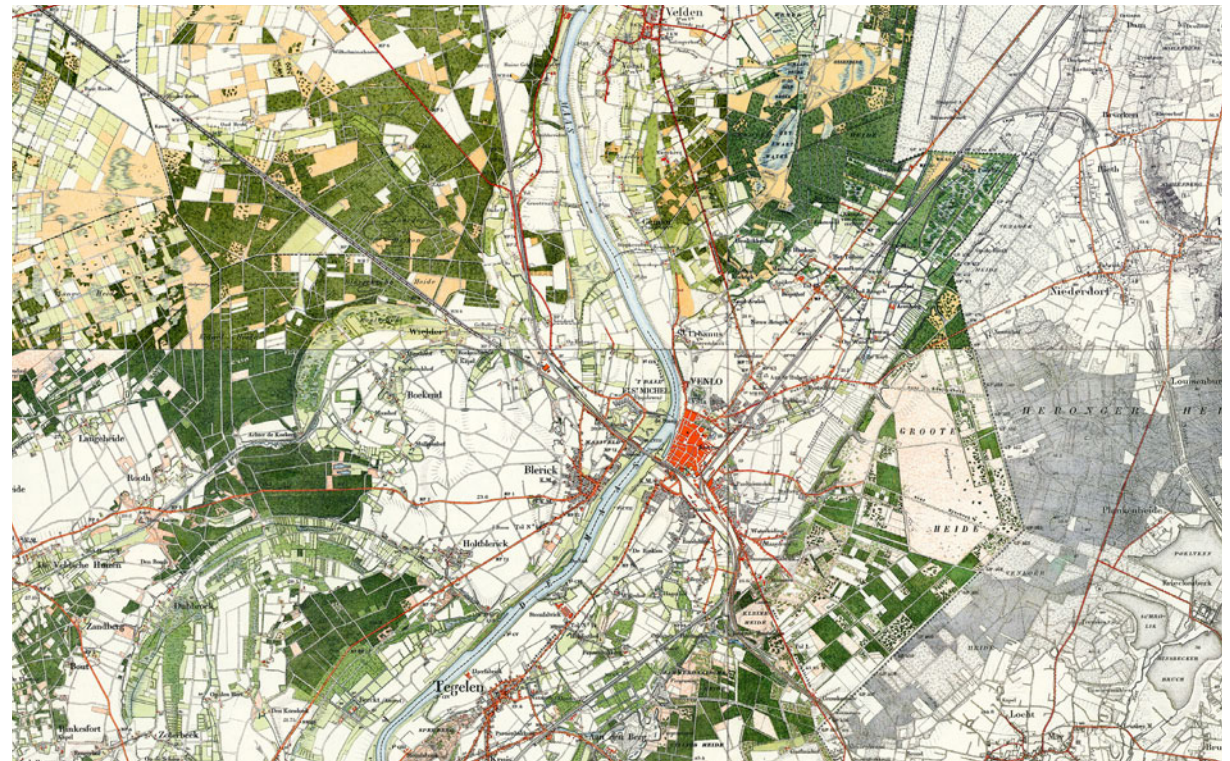
Militair Hospitaal (W) a/d Kazernestraat (bron: internet).



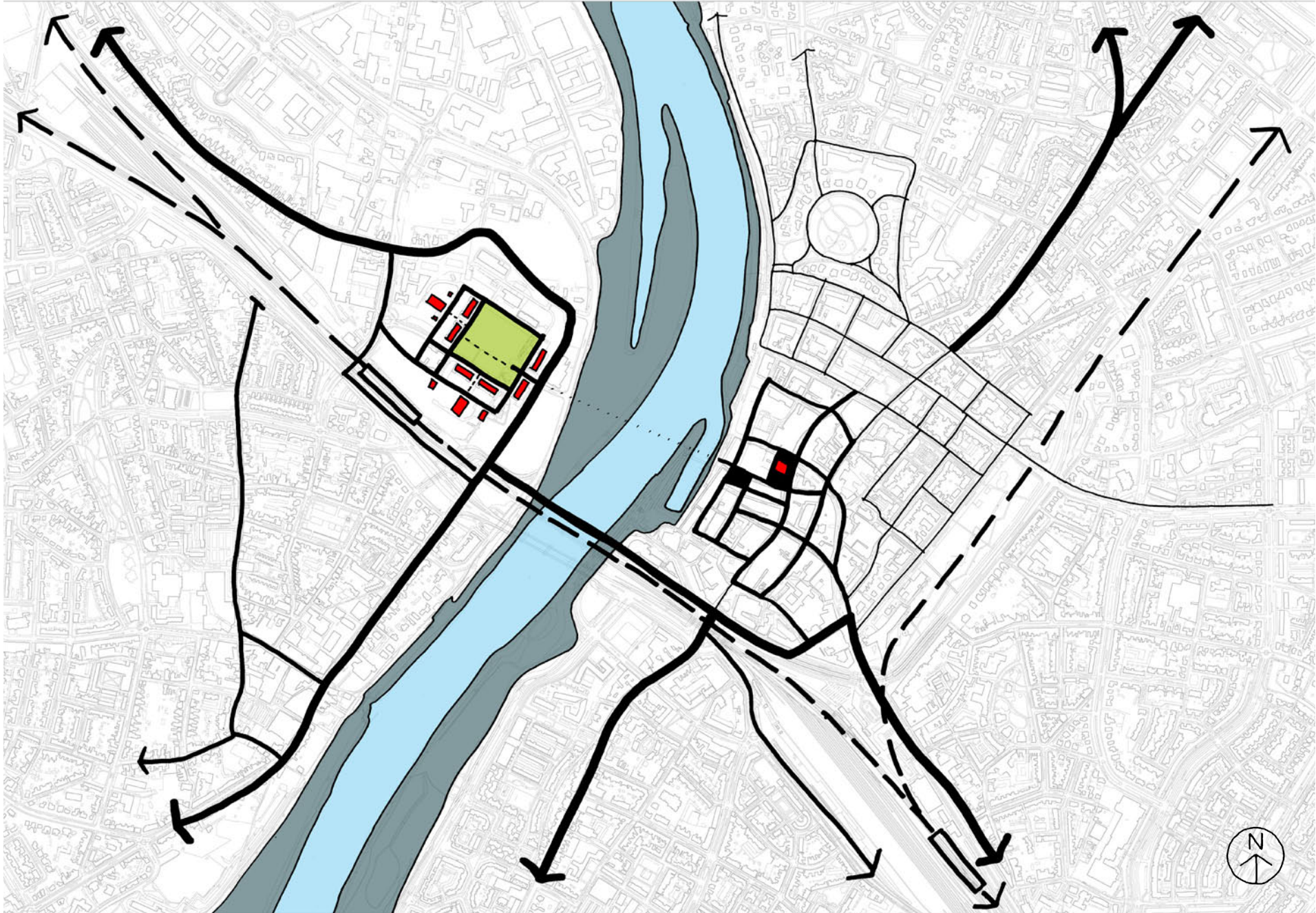
Schematische weergave van de positie van de kazerne in het regionale netwerk. De Maas is het organiserende element in het landschap. De kazerne ligt tegenover Venlo aan de 'veilige' zijde van de rivier, naast een teinstation en bij de bruggen over de Maas (© auteurs).

positie in het regionale netwerk

Aan het begin van de twintigste eeuw is de voormalige vesting Venlo ontmanteld en biedt ze geen bescherming meer. De kazerne wordt verplaatst van de binnenstad naar de overzijde van de Maas, naar het enige stukje grondgebied van de gemeente Venlo aldaar. De westelijke Maasoever is namelijk strategisch gunstiger omdat de militaire dreiging uit het oosten komt en de Maas een natuurlijke barrière vormt. Een ander voordeel is de logistiek gunstige ligging van de kazerne direct bij station Blerick aan spoorlijnen in alle richtingen. De Maas is nog steeds het organiserende element op de landschappelijke schaal, maar krijgt al concurrentie van het haaks kruisende spoor.



Topografische kaart uit het begin van de twintigste eeuw op basis waarvan de reductie op de linker pagina is gemaakt (bron: Robas 1989).



verankering in de directe omgeving

De kazerne maakt een breed front naar de binnenstad van Venlo, maar vormt er geen ruimtelijke en structurele eenheid mee zoals het fort dat wel deed met de vesting. De stad en de Maas hoeft vanaf deze locatie niet meer gecontroleerd te worden. Afgezien van de hoofdgebouwen aan weerszijden van de hoofdentree is de kazerne met een eigen netwerk van wegen sterk naar binnen gericht en ingesloten door een 'rondweg' met de Garnizoenweg en Kazernestraat als nieuwe tracés. Hoewel de oriëntatie van het complex naar de Maas anders doet vermoeden, ligt de kazerne feitelijk aan de spoorlijn met het station. De dominante richting in het landschap kantelt voorzichtig een kwartslag van rivier naar spoor.

Vooroorlogse luchtfoto met rechts de Venlose binnenstad, links de gecombineerde verkeers- en spoorbrug en linksboven een deel van de kazerne temidden van het agrarische landschap. Tussen de kazerne en de Maas is nog vaag de driehoekige contour van een lunet uit de tijd van het fort waarneembaar (© Gemeentearchief Venlo).

Linker pagina

De hoofdstructuur ten tijde van de kazernebouw ingetekend op een actuele ondergrond. In vergelijking met het fort is thans de verbinding met Venlo gereduceerd tot een zichtlijn (stippellijn) en is er sprake van een aanhechting op het wegennet op de westelijke oever: de hoofdentree ligt aan de hartlijn van Blerick, de 'achterdeur' aan de verbinding naar het station. De nabijheid van het station vertaalt zich nog niet in een directe oriëntatie (© auteurs).





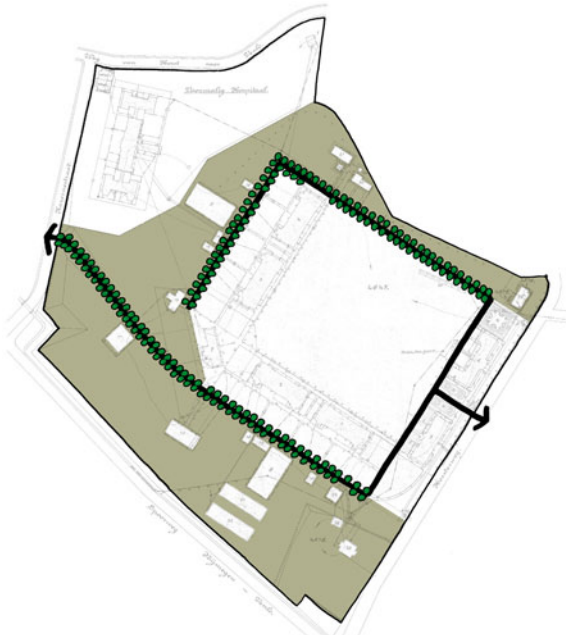
Deze analysereeks ontrafelt de oorspronkelijk beoogde opzet van de kazerne op basis van het bouwplan uit ca. 1910. Bepalend daarin zijn de hoofdprincipes 'functiescheiding' en 'rangorde'. Beide principes organiseren zich rond een grote besloten appèlplaats, dankzij de rijen bomen en de uitgekiende situering van de gebouwen in de eerste en tweede linie (© auteurs).

Links

Het principe van functiescheiding leidt tot een grote verzameling verschillende gebouwen (zwart) én tot een heldere groepering ervan in twee schillen: een binnenschil met verblijfsgebouwen (felgroen) en een buitenschil met werkgebouwen (legergroen).

Onder

Het principe van rangorde is uitgewerkt in een formele bovenliggende orde met een hoofdentree, frontgebouwen, vlaggenmasten, zichtas, bomenlanen en achteruitgang. De onderliggende orde is het domein van de soldaten met legeringsgebouwen, exercitieloodsen en oefenterreinen.



De buitenschil omvat het oefenterrein (legergroen) en ligt buiten de hoofdontsluiting met dubbele bomenrij.



In de binnenschil is sprake van een fijnmazig en direct aan de gebouwen gerelateerd wegenstelsel.



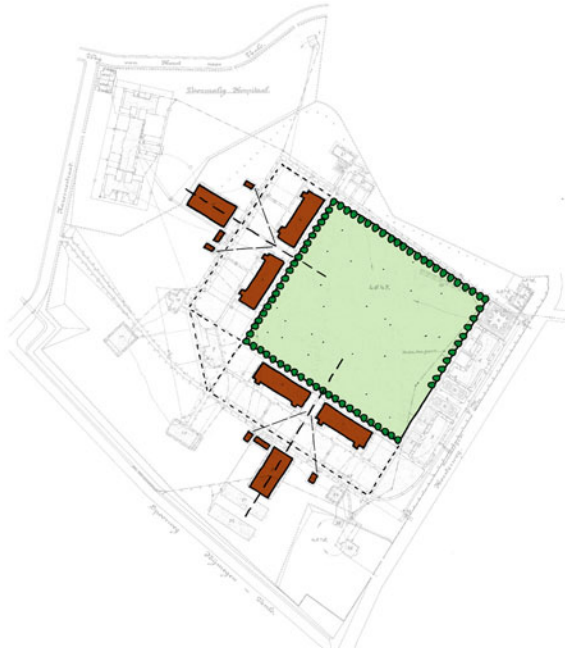
Bovenliggende orde met breed front, dubbele poort, hoofdgebouwen, vlaggenmasten en besloten zichtas.

ruimtelijke structuur van de locatie

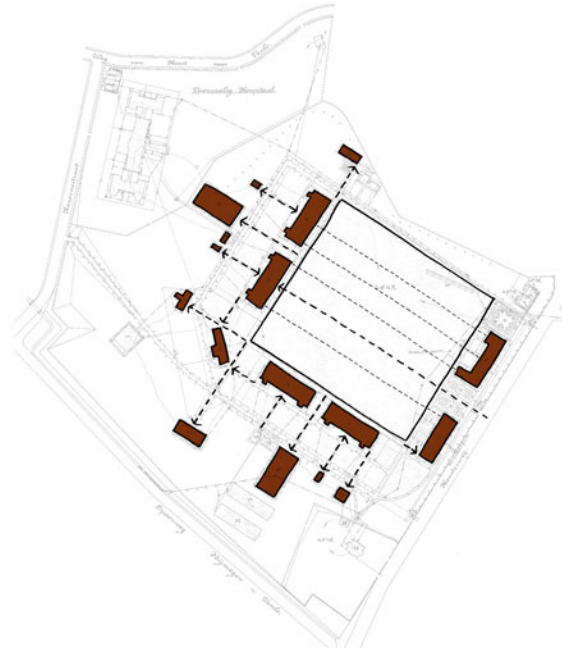
De kazerne is opgezet volgens de typologie van het paviljoenstelsel. De essentie van dit stelsel is:

- Dat elke functie afzonderlijk is ondergebracht in een eigen gebouw of toebedeeld aan een specifieke zone op het terrein: functiescheiding omwille van de doelmatigheid en herkenbaarheid van de samenstellende onderdelen.
- Dat alle gebouwen - verdeeld over twee schillen - zijn gegroepeerd rond een grote rechthoekige appèlplaats: introverte besloten binnenwereld omwille van de afzondering; openheid en zichtlijnen voor overzicht en oriëntatie; voor- en achterschil omwille van de rangorde.
- Dat de afzonderlijke gebouwen met elkaar worden verbonden door een functioneel patroon van haaks kruisende paden, en de ruimtelijke eenheden worden ingelijst door bomenrijen: rationaliteit omwille van korte looplijnen; kaders omwille van duidelijke begrenzingen.

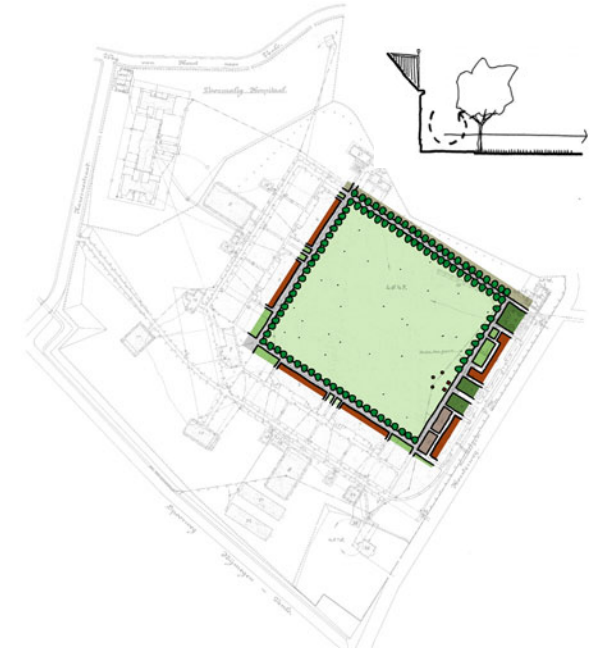
- Specifiek voor deze kazerne zijn twee ordes in de layout die ten opzichte van elkaar zijn verschoven.
 - De symmetrisch geordende bovenliggende orde bestaat uit twee hoofdgebouwen A en I, poort met zichtlijn op legeringsgebouw E en de - van oorsprong rondgaande en dubbele - rij bomen als kader. Bij deze hoofdorde sluiten aan: het (verwijderde) hekwerk aan de Garnizoenweg, de formeel ingerichte buitenruimte rond de hoofdgebouwen en de vlaggenmasten.
 - De onderliggende orde bestaat uit twee identieke, symmetrisch opgezette deelensembles met op de eerste rang legeringsgebouwen aan de appèlplaats (gebouwen B, C, E, F), en op de tweede rang exercitieloodsen (S en V), toiletgebouwen (AH, AN en AP), een fietsenstalling (AO) en een paardenstal (R) die allemaal aansluiten op de achterliggende oefenvelden. De twee exercitieloodsen zijn evenwel nadrukkelijk zichtbaar vanaf de appèlplaats



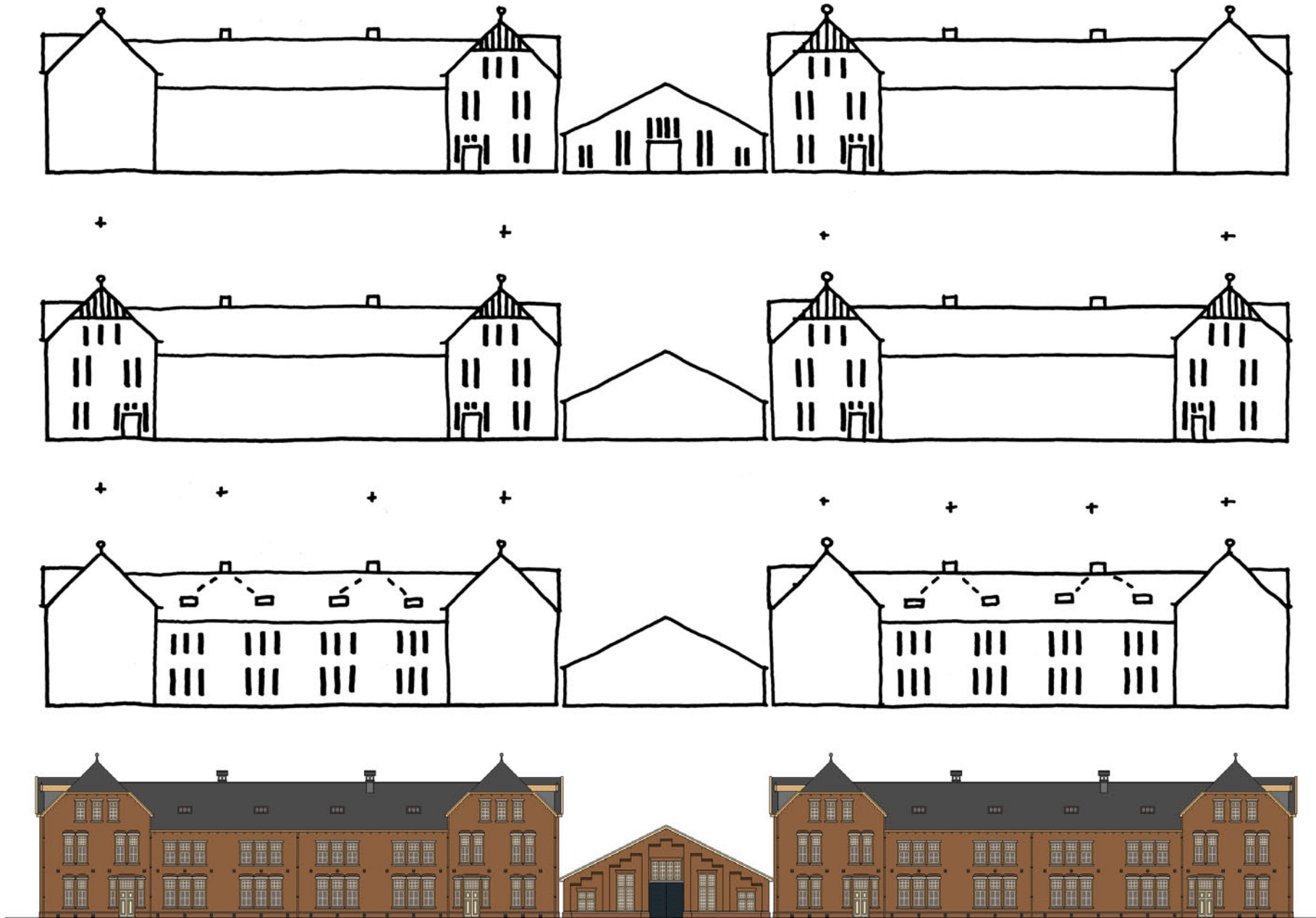
Onderliggende orde bestaande uit twee identieke deelensembles binnen het fijnmazige padenstelsel.



Op de uiteinden van de paden staat vrijwel altijd een gebouw: zichtlijnen blijven binnen het complex.



De zoom van de appèlplaats is de beschutte ruimte tussen de bebouwing en de bomenrijen.



Van boven naar beneden: motief van de poort, motief van de beëindiging, motief van de rustige basis en reconstructie gevelbeeld oorspronkelijk bouwplan (© auteurs).

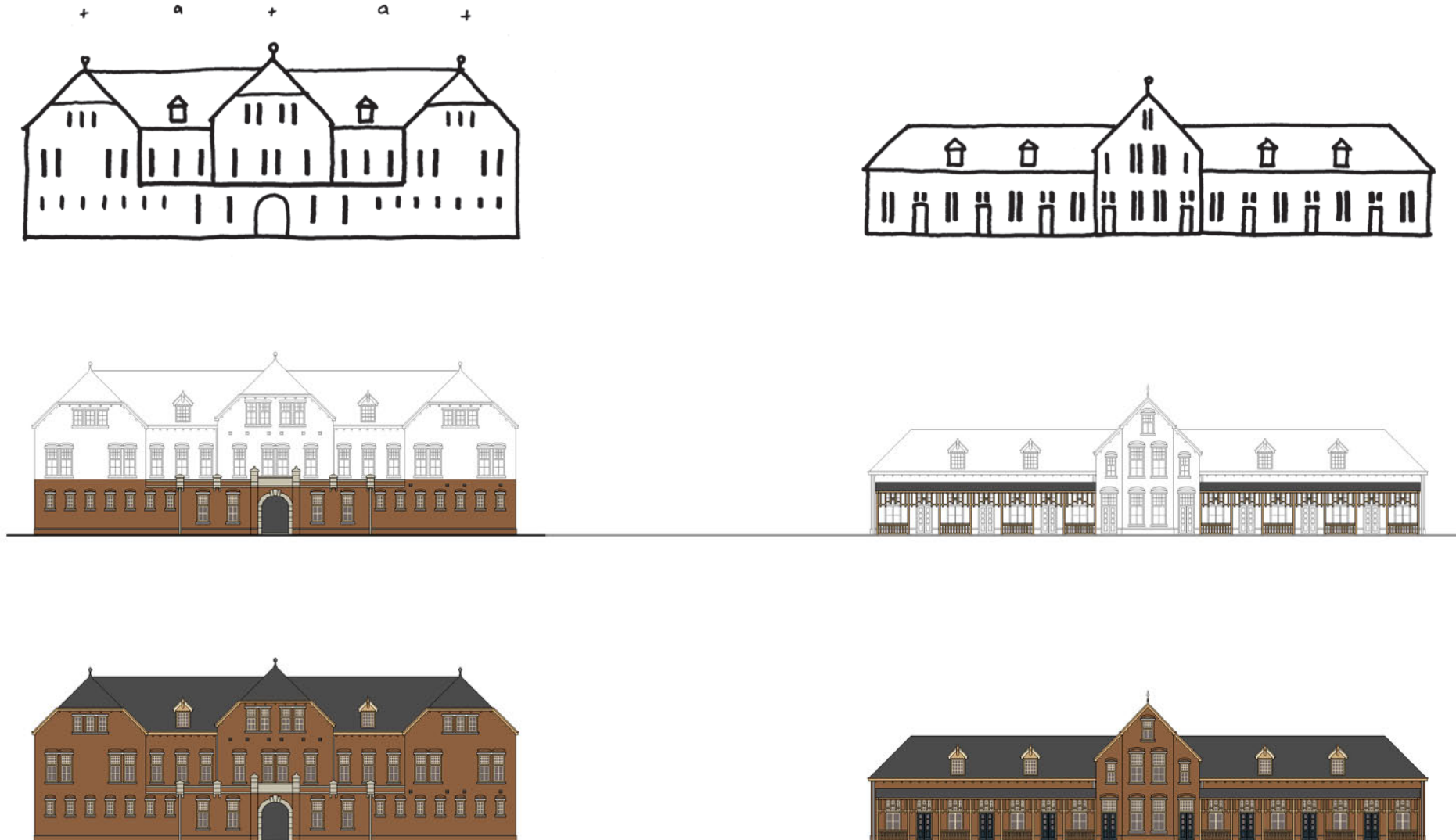
ruimtelijke structuur van de locatie (vervolg)

- Dat alle gebouwen in dezelfde baksteenarchitectuur zijn opgetrokken, met overwegend sobere en rationeel ingedeelde gevels. Hiermee wordt het volgende bereikt:
 - stilistische verwantschap omwille van de ensemblewerking;
 - architectonische eenvoud om kracht uit te stralen;
 - regelmaat en herhaling als uitdrukking van ernst.
- De architectuur wordt in belangrijke mate gemaakt door het detail en de gespiegelde compositie. Dat is duidelijk te illustreren aan de hand van de twee identieke deelensembles aan de zuid- en westzijde van de appèlplaats.
 - Een vergelijking tussen de oorspronkelijke situatie (linker pagina onderaan) en de huidige situatie (onder) toont dat het verdwijnen van de verfijning in de dakcontour, het kleurgebruik voor het schilderwerk en de deur- en raamindeling leidt tot een groot verlies aan beeldkwaliteit.

- Nog wel fier overeind staat de compositie en de motieven die daarin zijn gemaakt door te spiegelen. De drie schetsen op de linker pagina laten dat zien. De twee binnenste hoekrisalieten (vooruitspringende en hoger opgetrokken partijen) maken samen met de voorgevel van de achterliggende loods het centrale motief van de doorgang. Daardoor doet de kop van de terugliggende loods toch nadrukkelijk mee in de wand langs de appèlplaats. De vooruitspringende hoekrisalieten met hoger opgetrokken afgeschuinde daken maken het motief van de beëindiging. De tussenliggende stukken met hun repeterende indeling maken het motief van de rustige basis.



Actueel gevelbeeld van de legeringsgebouwen E en F.



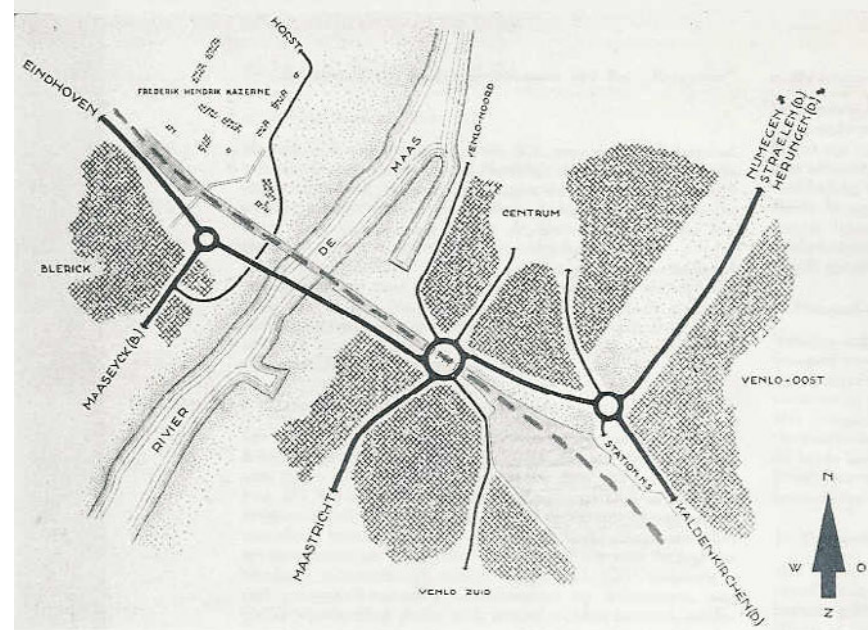
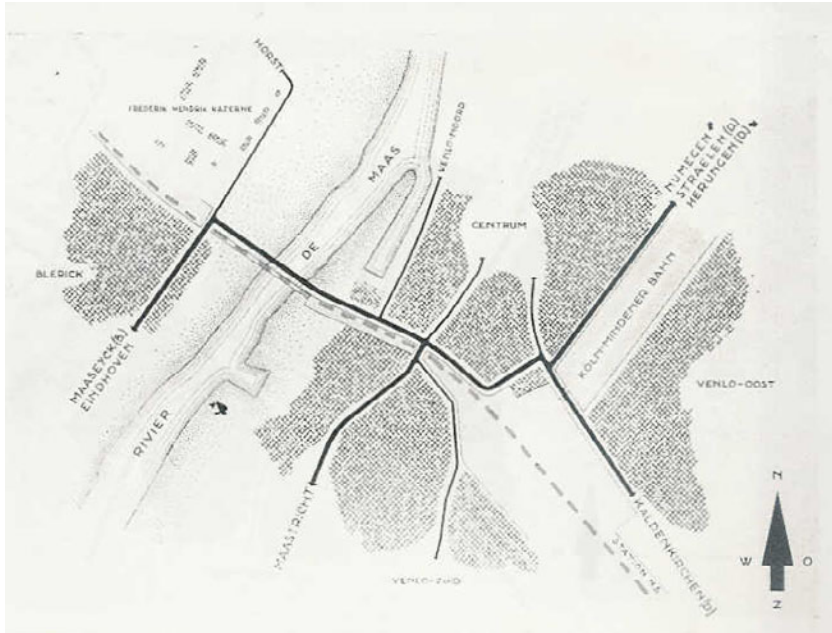
Afwisselende gevelgeleding met centraal accent (boven), poort, balkon en veranda als toevoeging (midden) en reconstructie oorspronkelijk bouwplan (onder, © auteurs).

ruimtelijke structuur van de locatie (vervolg)

- Dat alle gebouwen weliswaar in dezelfde baksteenarchitectuur zijn opgetrokken, maar dat de hoofdgebouwen A en I aan de representatieve frontzijde enkele afwijkende en toegevoegde elementen hebben. Zo hebben beide gebouwen een accent in het midden, is er meer afwisseling in het ritme van de ramen in de gevel, zijn ze rijker gedecoreerd en zijn op de begane grond - als extra laag - elementen toegevoegd zoals een poort, balkon of veranda. Hiermee wordt het volgende bereikt:
 - plaatselijk meer architectonische uitstraling ter bevestiging van het gezag dat daar zetelt.
- Ook bij deze twee gebouwen wordt de architectuur in belangrijke mate gemaakt door het detail.
 - Het verdwijnen van de verfijning in de dakcontour, het kleurgebruik voor het schilderwerk en de indeling van deuren en ramen alsmede het verwijderen van een element zoals de veranda, dat alles heeft tot een groot verlies aan beeldkwaliteit geleid.



Oorspronkelijk gevelbeeld van het wachtgebouw A en het kantinegebouw I (bron: internet).



Vooroorlogse (links) en naoorlogse situatie (rechts) van de hoofdverkeersroutes op beide Maasoeveren. De verkeersbrug en spoorbrug wisselen van plek. Rotondes en viaducten zorgen voor doorstroming van het verkeer. De kazerne (linksboven) komt geïsoleerder te liggen achter de spoordijk (bron: Publieke Werken (1952) p.98).



Het Brugplan uit 1951 is een aaneenschakeling van verkeerspleinen, boulevards en viaducten met gescheiden verkeerstromen voor trein, auto en fiets (G.A. Venlo).

BRUGPLAN

historische achtergronden

Na de Tweede Wereldoorlog is er - naast de incidentele bouwwerkzaamheden op het terrein van de kazerne zelf (zie vorig hoofdstuk) - vanuit de flank van het terrein nog een andere ontwikkeling met grote impact op de positie en benadering van de kazerne: het Brugplan. De voorgeschiedenis daarvan begint tijdens de Tweede Wereldoorlog. De Maasbruggen bij Venlo zijn dan van groot strategisch belang en worden daarom in mei 1940 door het Nederlandse leger opgeblazen en in 1944 door de geallieerden gebombardeerd. De schade aan bruggen en omgeving wordt na de bevrijding aangegrepen voor een rigoureuze verbetering van de algehele verkeerssituatie in het gebied tussen de stations van Blerick en Venlo. Knelpunten aan de Blerickse zijde zijn destijds vooral de gelijkvloerse spoorwegovergangen en de tolheffing bij de verkeersbrug. Stedenbouwkundige Jos Klijnen streeft daarom met zijn Brugplan naar een efficiënte

verkeersafwikkeling, en wil zo van Venlo een schakel in het Europese wegennet maken. Daartoe ontwerpt hij twee gescheiden bruggen als onderdeel van een langgerekt tracé met een opeenvolging van ongelijkvloerse kruisingen, verkeerspleinen, viaducten en boulevards. Cruciaal voor de linker Maasoever aan de Blerickse zijde - sinds 1940 onderdeel van de gemeente Venlo - is dat:

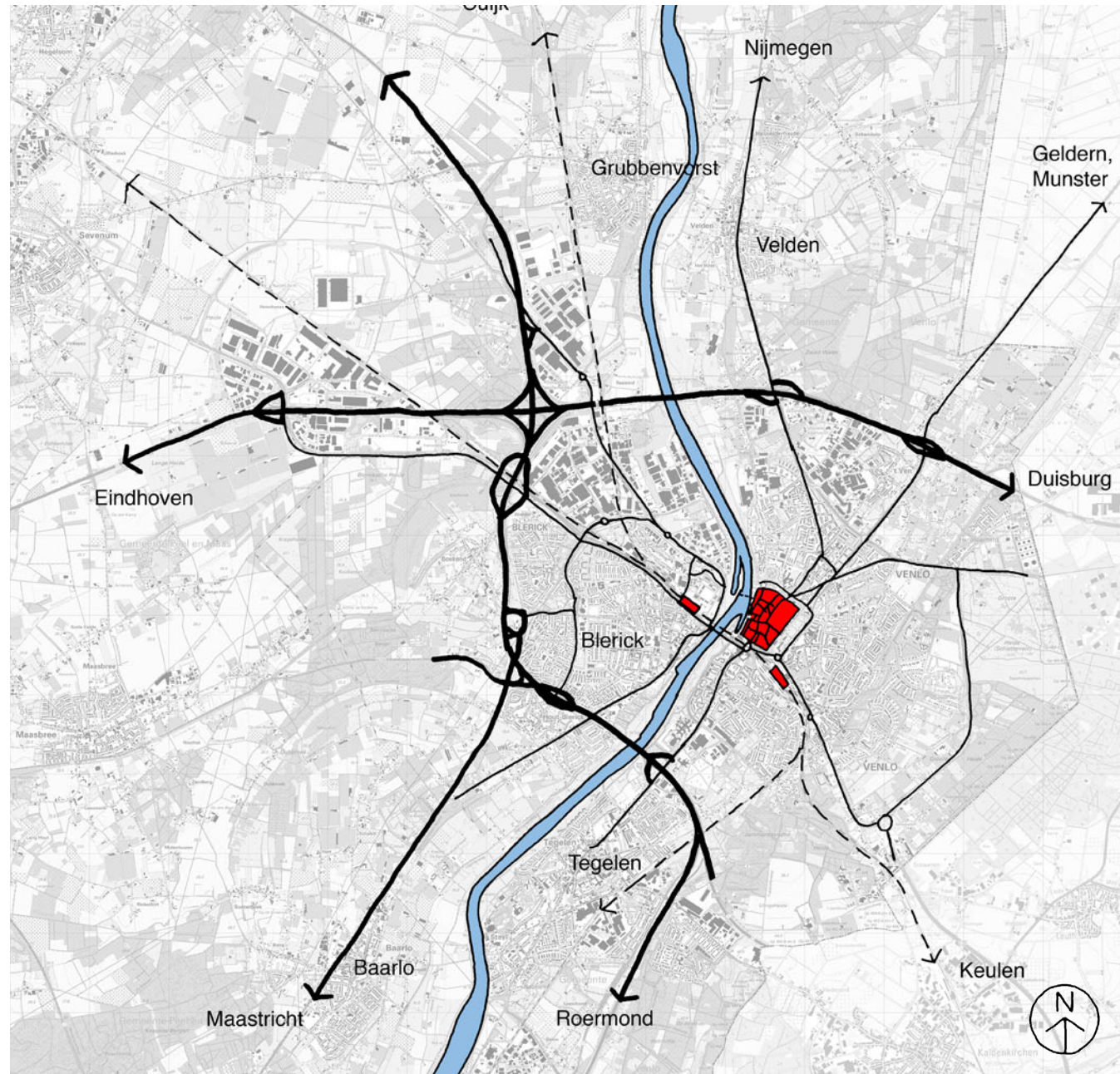
- de verkeersbrug wordt verplaatst naar de zuidzijde van de spoorbrug, met in het verlengde daarvan de Eindhoveneweg in noordwestelijke richting;
- beide bruggen op gelijke hoogte komen en worden uitgevoerd als platte plaatbrug zonder opbouw omwille van het vrije zicht tussen beide kernen;
- het spoor op een dijklichaam komt met viaducten in de Kazernestraat en de nieuwe Venrayseweg;
- het tracé Antoniuslaan - Garnizoenweg wordt doorgeknipt.

Deze verbeterde situatie houdt enige tijd stand totdat de capaciteit ervan opnieuw tekort schiet voor het doorgaande verkeer, en snelwegen rond de stad worden aangelegd.

Voor meer gedetailleerde informatie over de ontwikkelingsgeschiedenis van het Brugplan zie: Meijel (2007). Meijel (2008).



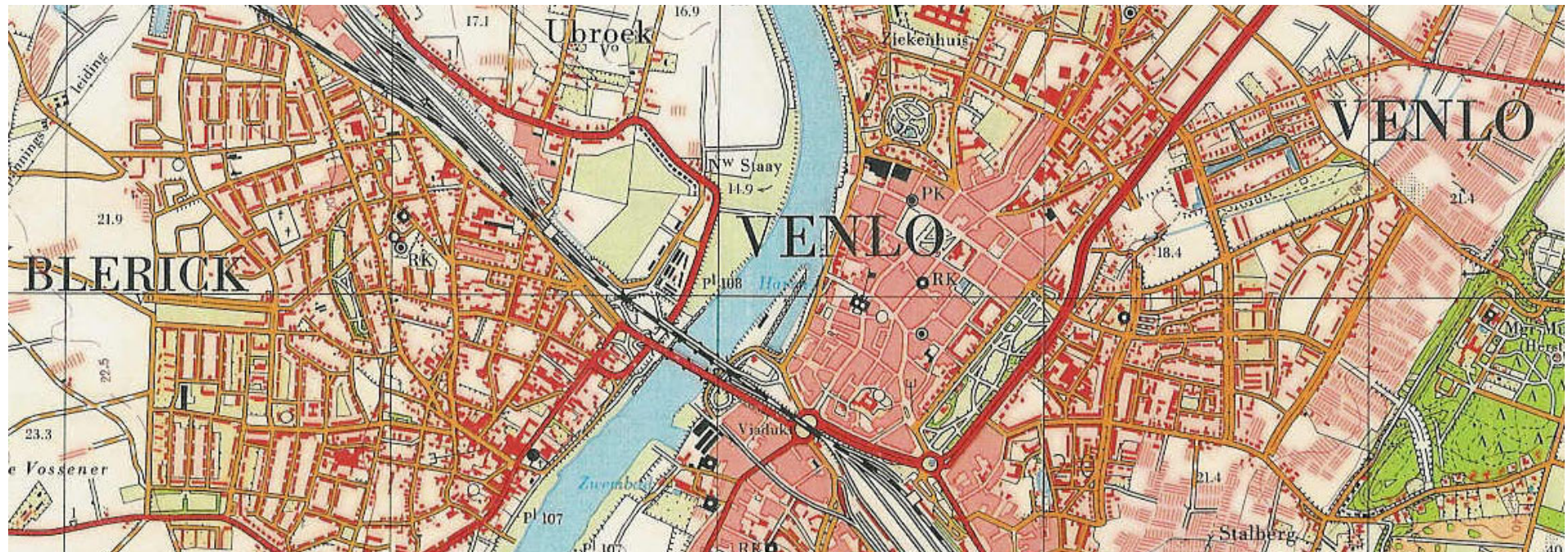
De Maasbrug in Venlo voorgesteld als schakel in een belangrijke Europese hoofdverbinding (Gemeentearchief Venlo).



Schematische weergave van de huidige positie van het Kazernekwartier binnen het regionale netwerk: directe aansluiting via het station en de radiaalwegen op het spoor- en snelwegennet van de Euregio (© auteurs).

positie in het regionale netwerk

Het Brugplan als samenhangend stelsel van infrastructurele ingrepen tussen de stations van Blerick en Venlo voegde zich in de eeuwenoude spinnenwebstructuur van radiaalwegen die in Venlo bij de Maas samenkwamen. Overdrachtelijk gesteld was het Brugplan een open hartoperatie in de centrale knoop van dit uitwaaiierende vatenstelsel om een betere doorstroming van het verkeer door de stad te bereiken. Dat ging een tijd lang goed totdat de groeiende stroom doorgaand verkeer om de stad heen geleid moest worden via de A67 (eind jaren zestig) en de A73 (2008). Op de grote landschappelijke schaal wordt de hoofdrichting van de gebundelde infrastructuur ter plaatse van het Brugplan en de latere snelwegen dominantier dan die van de Maas.



De topografische kaart uit 1964 toont de kazerne - groene 'blinde' vlek in het midden - met een indirecte aansluiting op de nieuwe infrastructuur van het Brugplan (dikke rode lijnen). Het verhoogde spoor leidt tot een knip tussen de Antoniuslaan en de Garnizoenweg (bron: watwaswaar.nl, © Kadaster, Topografische Dienst).



Door de infrastructurele ingrepen van het Brugplan krijgt het kazerneterrein een meer indirecte aansluiting op de hoofdwegen, verkeersbrug en Blerick. De Garnizoenweg en Horsterweg zijn niet langer de doorgaande routes en de spoordijk werpt een barrière op (© auteurs).

verankering in de directe omgeving

Het Brugplan versterkt de dominantie van de hoofdrichting haaks op de rivier als belangrijkste levensader voor Venlo. Door de infrastructurele ingrepen wordt het kazerneterrein meer dan voorheen een op zichzelf staande enclave. Door de aanleg van de Venrayseweg – die de Garnizoenweg vervangt als doorgaande route - en het bebouwen van het tussenliggende terrein, komt de kazerne iets meer op afstand van de hoofdstructuur te liggen. Door het opwerpen van de spoordijk en het afkappen van de Garnizoenweg wordt de kazerne bovendien losgeweekt van de oude dorpskern. Door deze ingrepen wint de benadering vanaf de Kazernestraat aan belang, hetgeen halverwege de jaren zeventig wordt versterkt door het vernieuwde viaduct met opgangen naar de spoorperrons.



De nieuwe verkeersbrug uit 1961 is als onderdeel van het Brugplan verplaatst naar de zuidzijde van de spoorbrug, die later ook als platte brug wordt uitgevoerd (Gemeentearchief Venlo).



Zicht vanaf de Maasboulevard op wachtgebouw A.

GERAADPLEEGDE BRONNEN

- ADC ArcheoProjecten (2014), *Gemeente Venlo-Blerick, KazerneKwartier. Een archeologische opgraving en begeleiding*, Amersfoort november 2014 (rapport 3626)
- Archeodienst (2012), *Het Spaanse fort St. Michiel. Archeologisch onderzoek op het Kazerneterrein te Blerick*, Zevenaar november 2012 (conceptrapport 100)
- Archeodienst (2014), *Sint-Michiel, een fort met geschiedenis. Archeologisch onderzoek op het Kazerneterrein te Blerick*, Zevenaar december 2014 (definitief rapport 100)
- BAAC (2014), *Venlo Kazerneterrein / MFC. Een Spaans fort met een Frans jasje: opgraving*, Den Bosch 2014 (rapport A-12.0262)
- Denessen, R. e.a. (2008), *Blariacum, Fort Sint-Michiel, Frederik Hendrikkazerne. Venlo verwerft historische grond (Venlose Katernen 11)*, Venlo 2008
- Dolmans, M. e.a. (2011), *Venlo Vennelo Sablones. Twintig eeuwen wonen aan de Maas*, Venlo 2011
- Dolmans, M. (2012), *Selectieadvies Ruimtelijke ontwikkeling Kazerneterrein*, Venlo, maart 2012
- Gemeente Venlo (2010), *De Lijnstad. Kazerne FH Venlo*, mei 2010
- Gemeente Venlo (2011), *Bomen Kazerneterrein en de directe omgeving. Bomenvisie: soortaanduiding (kaart 1) en analyse (kaart 2)*, 21 oktober 2011
- Gemeente Venlo (2011-2012), *Frederik Hendrik Kazerne Ontwikkelplan 2025*, Venlo 2011-2012
- Gemeente Venlo (2012), *Bestemmingsplan 'Kazernekwartier'*, 25 april 2012 (vastgesteld)
- Gemeente Venlo (2014), *Haalbaarheidsplan Het Fort van Venlo*, 30 juni 2014
- Helsing, W. e.a. (2014), 'Fort Sint-Michiel in Venlo-Blerick. Een vesting aan de Maas', in: *Archeobrief*, (2014), nr.1, 10-23
- Karres en Brands (2011), *KazerneKwartier Venlo: beeldkwaliteitsplan en inrichtingsplan*, december 2011
- Kiefer, A., diverse visualisaties van historische situaties, collectie gemeente Venlo
- Magendans, R. e.a. (2012), *Fort Sint Michiel versterkt Venlo*, ADC Heritage, maart 2012
- MARC erfgoed adviseurs e.a. (2013), *C2C visie archeologie en cultuurhistorie kazerneterrein Venlo*, Bommel 9 april 2013 (MARC erfgoed adviseurs, DaF-architecten, Van den Berg RO-advies)
- Meijel, L. van e.a. (2007), *Brugplan Venlo: historisch-ruimtelijke analyse*, Venlo 2007
- Meijel, L. van e.a. (2008), *Schakel in Europa. De totstandkoming en betekenis van het Brugplan in Venlo 1945-1964 (Venlose Katernen 12)*, Venlo 2008
- Moorman, W. (2005), *Fort St.-Michiel en Frederik Hendrikkazerne te Venlo. Historisch onderzoek in opdracht van de gemeente Venlo*, Venlo 2005
- Rijksdienst voor het Cultureel Erfgoed, Redengevende omschrijvingen (monumentenregister RCE)
- Robas Producties (1989), *Historische Atlas Limburg, Chromotopografische Kaart des Rijks 1:25.000*, Den IJp 1989
- SRE Milieudienst (2012), *Ruimtelijke en Cultuurhistorische verkenning KazerneKwartier Venlo*, Eindhoven 21 april 2012
- TAK Architecten (2012), *Haalbaarheidsonderzoek Fort Sint Michiel*, Arnhem 14 maart 2012
- The Missing Link (2012), *SWOT Analyse. Reconstructie Fort St. Michiel, Venlo*, Woerden 13 maart 2012 (rapport TML 235)
- Wolters-Noordhoff Atlasproducties (1990), *Grote Historische Atlas van Nederland 1:50.000. Deel 4: Zuid-Nederland 1838-1857*, Groningen 1990



Zicht vanuit het kazerneterrein via de poort, de uiterwaarden en de Maas richting de Maasboulevard van Venlo.

COLOFON

titel	Venlo Kazernekwartier: raamwerk cultuurhistorie
datum	Nijmegen, 23 februari 2015
in opdracht van	Gemeente Venlo
contactpersonen	Stella Mennen (projectleider), Piet Pepels (stedenbouw) Roy Denessen (monumenten), Maarten Dolmans (archeologie)
onderzoek	Els Bet, Leon van Meijel, Maarten Wamsteeker m.m.v. Marc Kocken
opmaak, redactie	Leon van Meijel
afbeeldingen	In de bijschriften staan als bron de geraadpleegde rapporten vermeld, en - voor zover bekend - de rechthebbende personen cq. instanties.
contact	<p>Van Meijel - adviseurs in cultuurhistorie Alphons Sieberspad 16 6532 AG NIJMEGEN 06 – 539 39 806 vanmeijel@adviseursincultuurhistorie.nl www.adviseursincultuurhistorie.nl</p> <p>Els Bet Stedebouwkundige Noordeinde 142b 2514 GP DEN HAAG 070 – 350 35 35 bureau@elsbet.nl www.elsbet.nl</p> <p>MARC erfgoed adviseurs Klein Rome 28 6681 PB BEMMEL 06 – 54 96 10 10 info@marc-erfgoed.nl www.marc-erfgoed.nl</p>

